



UPPSALA
UNIVERSITET

Uppsala Universitet
Företagsekonomiska Institutionen
Ekonomprogrammet VT09
Kandidatuppsats i företagsekonomi

Svartarbetet i städbranschen

Är personalliggaren en lösning eller vad kan krävas?

Marcus Bjersander

Erik Wisalchai Jonsson

Handledare: Robert Joachimsson

FÖRFATTARNAS TACK

Vi vill tacka universitetslektor Robert Joachimsson för handledningen under arbetet med uppsatsen. Vi vill även framföra ett stort tack till respondenterna från Skatteverket och Almega – Serviceentreprenörerna för att de avsatte tid och öppenjärtligt besvarade våra frågeställningar vid intervjuerna. Utan deras medverkan skulle denna uppsats inte varit möjlig.

SAMMANFATTNING

Precis som i andra länder är den ekonomiska brottsligheten utbredd, i Sverige. Svartarbetet står för den största delen av skatteundandragandet och kostar årligen staten 66 miljarder i uteblivna skatteintäkter. Det överhängande problemet är att skattelagstiftningens legitimitet är bristande, vilket tydligt framkom i en rapport där varannan svensk tyckte att svartarbete var ett lindrigt brott och att de själva skulle kunna tänka sig köpa svarta tjänster.

För att komma tillrätta med problemet valde staten år 2007 att införa lagen om personalliggare i restaurang- och frisörbranschen. Lagen fick stor effekt och skapade därigenom en debatt om att utöka lagen till andra branscher. Städbranschen var på tal, då även denna bransch har ett omfattande svartarbete.

Med bakgrund till vad som framkommit valde vi att undersöka vilken verkan ett eventuellt införande av personalliggaren skulle medföra i städbranschen. Vidare var det intressant att studera övriga åtgärder som skulle kunna motverka svartarbetet inom samma bransch.

För att utreda frågeställningarna har vi utgått från kriminologen Braithwaites bekämpningsteori, i vilken han poängterar att samhällsnormen har en stor inverkan på hur väl en lagstiftning löper ut.

Med utgångspunkt från bekämpningspyramiden har vi genomfört en kvalitativ studie där vi intervjuat representanter för Skatteverket, samt städbranschens organisation Almega. Vid valet av respondenter på Skatteverket sökte vi de som praktiskt utfört kontrollerna samt nationellt ansvariga med en övergripande syn på hur svartarbetet kan motverkas. Respondenterna på Almeegas var branschansvariga eller arbetade med branschfrågor. Valet att inbegripa även en branschorganisation ges av att de har insyn i branschen och kan därigenom vidga vårt perspektiv.

Genom studien så kunde vi slå fast att lagen om personalliggare skulle kunna implementeras i städbranschen, det fanns dock omfattande svårigheter. Svårigheterna påverkade lagens legitimitet och vi tror inte att det är rätt väg att gå för att komma tillrätta med svartarbetet inom städbranschen. Det fanns även flertalet andra åtgärder man skulle kunna införliva i lagstiftningen för att minska på svartarbetet. Utökade kontrollmöjligheter skulle försvåra för dem som nyttjar svartarbetare, men för att ändra samhällsnormen krävs, enligt vår åsikt, en förändring i lagstiftningen med skattelättnader för ”småtjänster” för att öka lagstiftningens legitimitet.

FÖRKORTNINGSLISTA

BRÅ	Brottsförebyggande rådet
DS	Departementsserien
JUU	Justitieutskottet
SFS	Svensk författningssamling
SKR	Skrivelse
SKV	Skatteverket
SOI	Statens offentliga inköpare
SOU	Statens offentliga utredningar

INLEDNING	1
1.1 Bakgrund	1
1.2 Problemdiskussion och syfte	2
1.3 Avgränsning	3
2. REFERENSRAM	4
2.1 Ekonomisk brottslighet	4
2.2 Orsaker till ekonomisk brottslighet	4
2.3 För att komma till rätta med ekonomisk brottslighet	5
2.4 Ayres & Braithwaites teori om brottsbekämpning	6
2.4.2 Synergi mellan tre parter är nödvändigt	8
2.4.3 Diskussion kring Braithwaites teori	9
2.5 Skatteverkets arbete mot den ekonomiska brottsligheten	9
2.6 Lag (2006:575) om särskild skattekontroll i vissa branscher	10
2.6.1 Lagens omfattning	10
2.6.2 Lagen omfattar inte följande	10
2.6.3 Lagens krav	10
2.6.4 Kontrollbesök	10
2.6.5 Kontrollavgift	11
3. METOD	12
3.1 Angreppssätt	12
3.2 Operationalisering	12
3.3 Intervjuernas genomförande	13
3.4 Respondenturval	14
3.5 Respondenternas synvinklar	15
3.6 Litteratursökning	15
3.7 Källkritik	16
4. ARBETET MOT SVARTARBETE INOM STÄDBRANCHEN	18
4.1 Respondenterna	18
4.2 Skatteverkets syn på orsakerna till svartarbete	18
4.2.1 Den allmänna uppfattningen kring svartarbete	18
4.2.2 Den organiserade brottslighetens påverkan	20
4.2.3 Medias inverkan	20
4.3 Almegas syn på orsakerna till svartarbete	20
4.3.1 Den allmänna uppfattningen kring svartarbete	20
4.3.2 Medias inverkan	21
4.4 Skatteverkets uppfattning om lagen om personalliggare	21
4.4.1 Hur lagen upplevs idag	21
4.4.2 Lagens implementering inom städbranschen	22
4.4.3 Risker med att lägga över ansvaret på utomstående	23
4.4.4 Skatteverkets syn på Almegas motstånd	23
4.4.5 Kontrollmöjligheter framöver	24
4.4.6 Problem med fusket med personalliggaren	24
4.5 Almegas uppfattning om lagen om personalliggare	25
4.5.1 Almegas uppfattning om hur lagen om personalliggare upplevs idag	25
4.5.2 Möjligheterna till implementering inom städbranschen enligt Almega	25
4.6 Skatteverkets syn på andra åtgärder mot svartarbete	26
4.6.1 Förebyggande arbete och normbildning	26
4.6.2 Utbildningsmöjligheterna	26
4.6.3 SKV 4820 – blankett för offentliga uppgifter	27
4.6.4 Samkörning av register	28

4.6.5 Månadsrapportering av arbetsgivareavgiften på individnivå	28
4.7 Almegas syn på andra åtgärder mot svartarbete	29
4.7.1 Förebyggande arbete och utbildning	29
4.7.2 Samarbete med Skatteverket	30
4.7.3 Utökade kontrollmöjligheter.....	30
5. ANALYS.....	31
5.1 Samhällsattityden till svartarbete	31
5.2 Personalliggare även i städbranschen	32
5.3 Övertalning, information, och utbildning	34
5.4 Kontroll	35
5.5 Öka legitimiteten för lagstiftningen	37
5.6 Ayres & Braithwaites bekämpningspyramid	38
6. SLUTSATS	40
6.1 Lagen om personalliggare i städbranschen	40
6.2 Andra åtgärder mot svartarbete.....	40
6.4 Generalisation	42
6.5 Förslag till fortsatt forskning	42
KÄLLFÖRTECKNING	43
INTERVJUFRÅGOR.....	47
Bilaga 1 – Pia Bergman	47
Bilaga 2 – 2 anonyma respondenter	48
Bilaga 3 – Conny Svensson	49
Bilaga 4 – Inger Jonasdatter, Johan Huldt	50

INLEDNING

Avsnittet inleds med en beskrivning av bakgrunden som är upprinnelsen till studien. Bakgrunden leder vidare fram till en problemdiskussion och syftet med uppsatsen. I avsnittet presenteras även de avgränsningar som valts att inte studeras under uppsatsens gång.

1.1 Bakgrund

Den ekonomiska brottsligheten är, precis som i flertalet andra länder, utbredd i Sverige. Flera orsaker kan pekas ut och den mest betydande faktorn är nyttjandet av svart arbetskraft. Det beräknas att staten årligen går miste om 66 miljarder kronor som kan härledas till skatteundandragandet beroende på svartarbete. Detta utgör cirka hälften av det totala skattefelet som Skatteverket har räknat fram för Sverige. (Skatteföreläsning för Sverige 2008, s. 56). Den skatteintäkt som staten går miste om är något som drabbar den offentliga sektorn. Vård, skola och äldreomsorg drabbas, där mindre resurser finns att satsa. Bidragssystemet snedvrids på grund av att underlaget som Försäkringskassan använder för att beräkna bidragen blir felaktiga, eftersom fel löner inrapporteras.

Om anställda utför svartarbete så ingår de inte i någon fackförening eller dylikt vilket leder till att de hamnar i ett sämre förhandlingsläge i fall något skulle inträffa på arbetsplatsen. Om företaget försätts i konkurs så får de inte heller någon statligt lönegaranti när de tvingas lämna sitt arbete. Vid sjukdom så blir de utan sjukersättning, eftersom de första 14 dagarna är arbetsgivarens ansvar och försäkringskassan inte heller kan lämna ersättning, då arbetsgivaren inte kan styrka att svartarbetare är anställda på arbetsplatsen. Pensionsunderlaget påverkas även, då ingen inkomst rapporteras till Skatteverket, vilket får följder på längre sikt.

Detta är några av de nackdelar som drabbar en enskild som väljer att arbeta svart. Även seriösa företag påverkas av svartarbetet, då detta snedvrider konkurrensen och kan tvinga företag i konkurs, då de inte kan konkurrera med dem som hyr ut svart arbetskraft. Följderna kan bli att de seriösa tar efter skattefuskarna i branschen, då de känner att det inte finns något alternativ för företagets fortlevnad (svartköp och svartjobb i Sverige del 2, s. 26 ff.).

Varannan svensk anser dock, enligt en rapport från Skatteverket, att svartarbete är ett lindrigt brott och många skulle själva kunna tänka sig att köpa svarta tjänster. De flesta har inte heller dåligt samvete för att de gjort det utan de tycker istället att de gjort en bra affär (Fredriksson, 2006).

I en rapport från BRÅ rörande ekonomisk brottslighet så hade ett hundratal statligt och kommunalt yrkesverksamma inom bekämpningen av denna typ av brottslighet intervjuats. De flesta föreslog ökad information och utbildning till allmänheten för att visa nackdelarna med

svartarbete, men sammantaget visade resultatet av undersökningen väldigt få konkreta lösningar på hur problemet skulle hanteras (Rapport 2003:1, s. 64).

Som ett resultat av en utredning som tillsattes under 2004 framkom det att myndigheterna behövde få större möjligheter till ökad kontroll inom branscher med omfattande kontanthandel och där personalomsättningen var stor (Prop.2005/06:169, s. 32). Som ett första steg infördes den 1 januari 2007 en ny lag som var utformad så att den skulle göra det svårare för yrkesverksamma och företagare inom restaurang- samt hårvårdsbranschen att anställa svart arbetskraft. Lag (2006:575) om särskild skattekontroll i vissa branscher var född, i fortsättningen kallad lagen om personalliggare.

Lagen tvingar företagare inom dessa branscher att föra en personalliggare över vilka som arbetar hos företaget, samt under vilka tider. Dessa kontrolleras sedan av Skatteverkets handläggare som regelbundet gör besök för att se till att lagen upprätthålls. Vid kontrollen är företagaren skyldig att uppvisa personalliggaren för Skatteverket som dessutom får göra legitimationskontroll av de verksamma på arbetsplatsen. Om personalliggaren inte är riktigt i fylld får Skatteverket belägga företagaren med en kontrollavgift på 10 000 kr samt 2 000 kr för varje person som är verksam men som inte tagits upp i personalliggaren. (SFS 2006:575). I media hyllades lagen som ett kostnadseffektivt verktyg som kraftigt har minskat effekterna av svart arbetskraft på en relativt kort tid. Det beräknades att 4 000 fler anställningar hade tillkommit inom de berörda branscherna, samt att skatteintäkterna hade ökat med 20 % (Svensson, 2007).

De till synes stora fördelar som lagen givit upphov till har skapat en debatt om huruvida lagen även borde implementeras inom andra branscher. I dagsläget ligger ett förslag att även bygg- och tvätteribranschen skall omfattas av lagen om personalliggare (Johansson, 2008). Städbranschen är också en bransch där personalomsättningen är stor med omfattande svartarbete och Skatteverket verkar för att lagen skall införas även inom denna bransch (Värjö, 2007).

1.2 Problemdiskussion och syfte

Det övergripande problemet idag är att skattelagstiftningens legitimitet är bristande. Detta är beroende av att allmänhetens uppfattning om svartarbete inte överensstämmer med skattelagstiftningen. När acceptansen för svartarbete är hög och samhällsnormen inte på egen hand kan kontrollera och reglera marknaden, krävs att myndigheter vidtar åtgärder. I och med införandet av lagen om personalliggare har Skatteverket fått ökade kontrollmöjligheter inom restaurang- och frisörbranschen, vilket enligt media givit ett positivt resultat. Med anledning

av lagstiftningens synbara effekt förekommer idag en debatt om att utöka lagen till andra branscher. Skatteverkets önskemål är nu att även städbranschen skall omfattas av lagen om personalliggare.

Den debatt som varit har ställt sin fokus på de positiva resultat som lagen givit, men frågan är om normen i samhället påverkats genom att kontrollmöjligheterna ökat.

Problemet med samhällets stora acceptans för svartarbete och personalliggarens effekter har mynnat ut i följande frågeställningar, vilka vi avser att undersöka genom studien.

- Finns möjligheten och i så fall vilken verkan kan ett eventuellt införande av lagen om personalliggare ge inom städbranschen?
- Vilka andra åtgärder kan vara lämpliga för att minska svartarbetet inom städbranschen?

1.3 Avgränsning

I Ayres & Braithwaites bekämpningspyramid, vilken presenteras i teorin, ingår i vårt fall Skatteverket, branschorganisationen Almega samt städbranschens fackföreningar. Braithwaite nämner att samverkan dessa tre parter emellan kan påverka samhällsnormen. Braithwaite väljer dock samtidigt att lämna stora delar av pyramiden öppen för att forskaren själv skall kunna utveckla en strategi som passar dennes ändamål. Vår studie bygger på intervjuer med Skatteverket och Almega och vi har valt att lämna fackföreningarna utanför. Med insikten att Braithwaites pyramid med tre parter bara är en ram har vi genom utelämnandet av fackföreningarna inte brustit mot Braithwaites grundsyn och avgränsningen påverkar ej studieresultatet.

2. REFERENSRAM

I referensramen redogör vi för den litteratur som berör uppsatsämnet. Kapitlet inleds med en beskrivning av vad som utgör ekonomisk brottslighet följt av orsakerna till den ekonomiska brottsligheten samt vilka åtgärder som finns för att bekämpa den. Därefter beskrivs den åtgärdsplan svenska myndigheter anammat för att komma till rätta med den ekonomiska brottsligheten.

2.1 Ekonomisk brottslighet

Ekonomisk brottslighet beskrivs enligt Nationalencyklopedin som en ”systematisk brottslighet av ekonomisk karaktär inom legal näringsverksamhet” (”Ekonomisk brottslighet”). De svenska ekobrottsforskarna har dock haft många olika synpunkter på vad som skall ingå i begreppet ekonomisk brottslighet eller hur vitt företeelsen skall tolkas. Diskussioner rörande om organiserad brottslighet eller brott som begås av enskilda utanför näringsverksamhet skulle ingå i begreppet har ofta varit förekommande (Lindgren 1997 ss.62 ff.). Den stadga som har antagits av svenska myndigheter kom i och med justitieutskottets definition från 1980. Där anges:

- Brottet har ekonomisk vinning som direkt motiv.
- Brottet har kontinuerlig karaktär och bedrivs på ett systematiskt sätt.
- Brottet förövas inom ramen för en näringsverksamhet som i sig inte är kriminell, men som utgör grunden för de kriminella handlingarna.
- Brottet är kvalificerat i den meningen att de enskilda brotten är av stor omfattning, rör stora samhälliga värden eller drabbar grupper av enskilda.

(JuU 1980/81:21)

2.2 Orsaker till ekonomisk brottslighet

Vad är det som gör människan till en ekonomisk brottsling? Teorierna är många och går åt vitt skilda håll. Flera forskare hävdar att det är biologiska och psykologiska faktorer som ligger bakom brottsligt beteende, medan andra ser orsaken ur ett sociologiskt perspektiv (SOU 2006:99 s. 545).

Sutherland, en välrenommerad professor i sociologi, (Criminology, 2009) formulerade på 40-talet en sociologisk teori som går ut på att allt beteende är inlärt och att individen anammar handlande från personer i dennes närhet. Då människor tenderar att dras till likasinnade skapas lätt en gruppacceptans för beteendet och den avvikande gruppen skärmar sig från andra som kan ha invändningar (Sutherland 1949 s. 239).

Sutherland hävdade vidare att det inte bara är personer från de lägre samhällsklasserna som begår brott utan att även de som står högre på samhällsstegen inte är främmande för att utföra brottsliga handlingar. I en studie som genomfördes var det företagsledare eller andra personer med högre positioner, de som begick ekonomisk brottslighet och han myntade därigenom begreppet ”White collar crime”. Det är inte de personliga egenskaperna som ligger till grund för att individen begår ekonomiska brott utan det är möjligheterna som ges genom den position individen befinner sig i (Sutherland 1949 s. 249).

De ekonomiska brottslingarna är rationella och de tänker innan de handlar. Möjligheten, ett egenintresse och känslan av framgång är motiven som gör att brotten upprepas, inte att individen är kriminell i sig (Sutherland s. 250 ff.). Som belägg för detta har det i forskning visats att de som begår ekonomisk brottslighet inte är mer benägna till andra brott, än normalbefolkningen (Bolmstedt, 2003).

Flertalet forskare har senare utvecklat Sutherlands teorier. Sutherland menade, som ovan angetts, att individens beteende skapas av normer i dennes närhet och att individen skärmar sig från utomstående med annat synsätt. Modernare teoretiker väljer att även ta hänsyn till det som i samhället anses av många som accepterat och uttryck som ”Kan dom, kan vi” är vanligt förekommande. Ett brott mot staten drabbar ingen person direkt. ”Alla andra gör ju det, så varför inte jag?”, är också en del av den rationalisering som ekonomiska brottslingarna följer (SOU 2006:99 s. 547).

Förutom normer eller att möjligheten ges, finns även andra orsaker till att människor begår brott. Taylor, doktor i filosofi (Australian Institute of Criminology, 2009), påtalar att lagstiftningen måste uppfattas som rättvis annars ökar motståndet från medborgarnas sida. Ifall medborgarna upplever att de inte bär ansvaret för en kostnad eller ett krav från myndigheternas sida, minskar respekten för lagstiftningen och missnöjet växer (Taylor, 2001 S. 12).

2.3 För att komma till rätta med ekonomisk brottslighet.

Det finns många teorier rörande åtgärdsprogram för att komma till rätta med ekonomisk brottslighet. Hawkins, professor i rättsociologi (Oxford Law, 2009), presenterade genom sin Enforcing regulation år 1984 en teori, vilken framhöll att myndigheterna skulle inrikta sig på bestraffning för att stävja brottsligheten. Slapper, professor i juridik (Unjobs, 2009) och Tombs, professor i sociologi (Unjobs, 2009), gick med sin Corporate crime år 1999 emot denna teori och ansåg att en stödjande och rådgivande roll var bäst (SOU 2004:47 s. 329).

De möjligheter som dessa teorier ger räcker inte i sig själva, enligt Ayres & Braithwaite, utan de måste komplettera varandra. De presenterade en hypotes där både hårda och mjuka åtgärder ingick för att uppnå laglydnad (Braithwaite 1995 s. 299 ff.)

2.4 Ayres & Braithwaites teori om brottsbekämpning

Grundvariabeln som ska tas hänsyn till vid utformningen av strategier för brottsbekämpning är skam, enligt Braithwaite som är en välrenommerad kriminolog (Apropå 2, 2006). Skam är en viktig faktor som påverkar människor att avstå från att begå brott (Braithwaite 1989, s.4). För att strategin ska lyckas krävs att det finns en norm mot lagbrott i samhället eller att en sådan norm kan skapas genom den tänkta strategin. Den skam individen riskerar att utsättas för från den externa omgivningen då denne går emot normen ska vara tillräckligt stark för att majoriteten av medborgarna ska bli laglydiga (Braithwaite 1989, s.2 f.).

Konceptet med skam inkorporerar Ayres & Braithwaites i sin bekämpningspyramid, vilket är något vi ska beröra i följande avsnitt.



figur 2.1 Ayres & Braithwaites bekämpningspyramid (Ayres & Braithwaite 1992, s.39, fritt översatt författarna)

Bekämpningspyramiden är avsedd som en modell, främst för myndigheter när de ska formulera en strategi för brottsbekämpning (Ayres & Braithwaites, 1992, s.38). I pyramiden redogörs olika åtgärder som myndigheterna kan använda för att upprätthålla lagstiftningen. Tanken är att myndigheterna rör sig i ordning från botten av pyramiden och uppåt tills laglydnad har uppnåtts. (Ayres & Braithwaite 1992, s. 35f).

Segmentet längst ner utgörs av förebyggande åtgärder där myndigheterna intar en stödjande och informerande roll, ofta i samarbete med icke-statliga organisationer. Reglering

från staten och myndigheterna utgör de tre återstående segmenten. Om åtgärderna längst ner i pyramiden misslyckas att förebygga brott så signalerar myndigheterna att de har en arsenal av olika sanktionsmöjligheter att tillgå. Dessa används då en individ eller ett företag bryter mot lagen, vilket gör att olika grader av bestraffning blir aktuella för att få regelefterlevnad. Myndigheten har rätt att eskalera ändå upp till toppen av pyramidens sanktioner tills dess laglydnad har uppnåtts. Med sanktionerna så är det tänkt att en skam ska infinna sig hos lagbrytaren, vilket får denne att vilja bättra sig. Den skam man riskerar ska ändå vara det som får många att hålla sig helt laglydiga, då sanktionsåtgärderna är tydliga. (Braithwaite 1995, s.299)

Segmentet självreglering i pyramiden innebär att staten inte behöver kontrollera människor, utan har endast en stödjande roll. Vid självreglering är samhällsnormen så stark att individer och företag reglerar sig själva. Framtvingad självreglering innebär att normen som finns stärks genom att en kontrollfunktion införs av myndigheterna där mindre straff såsom böter kan förekomma. Reglering med godtyckliga straff innebär att staten stiger in med hårdare straff som är anpassade till brottets natur och lagbrytarens situation. Reglering med oinskränkta straff innebär att myndigheten eller domstolen inte tar hänsyn till personens situation utan förelägger några av de hårdaste straffen som är tillgängliga (Ayres & Braithwaite 1992, s.39).

Flertalet debatter har förekommit om hård reglering ska användas för att minska brottsligheten. Eller en total avreglering med förhoppning att samhällsnormen är stark nog att förebygga brott. Braithwaite förespråkar med sin modell en kombination av statlig reglering, med stark normbildning (Ayres & Braithwaite 1992, s.3.ff).

”Carry a big stick and speak softly” är ett uttryck som Braithwaite använder för att illustrera att myndigheterna kan hålla dialogen på en mjukare nivå med förebyggande effekt, genom att ha kraftiga sanktionsmöjligheter tillgängliga (Braithwaite 1995, s.299 ff.). Endast då förebyggande åtgärder misslyckas ska myndigheterna ingripa. Fokuset att försöka hålla brottsförebyggandet på en mjukare nivå leder till ett mindre resurskrävande arbete då sanktioner inte måste tas till konstant. I pyramiden visas även att ju längre upp i pyramiden en individ eller företag går ju mindre effekt har åtgärderna för att bekämpa brott, vilket representeras av de olika storlekarna varje segment ges. Detta innebär att ett lyckat förebyggande arbete, vilket bidrar till självreglering, är högt önskvärt att uppnå (Braithwaite 1995, s.299).

2.4.2 Synergi mellan tre parter är nödvändigt

En synergi mellan tre parter är vad Ayreas & Braithwaite förespråkar för att uppnå optimal laglydnad för just företag. Dessa tre parter är myndigheterna, företagen och folkrörelserna. Folkrörelser kan innefatta fack-, konsument- och aktivistföreningar medan företag kan representeras av branschorganisationer (Ayres & Braithwaite 1992, s.3.ff).

Samarbetet ser ut på sådant sätt att myndigheterna påbörjar ett samarbete med företagen för att se till att de följer lagen. Endast detta hjälper inte fullt ut, myndigheterna måste inkludera en tredje part, vilket blir folkrörelserna. De verkar för att säkra samhällsnormen och kan uttrycka allmänhetens missnöje om brott och omoraliskt handlande blir alltför utbrett i samhället. Samarbetet mellan folkrörelserna och myndigheterna kan beskrivas på följande sätt. Myndigheterna måste se till att folkrörelserna kan få ett fotfäste och kunna växa sig starka nog så företagen lyssnar på deras åsikter. Folkrörelserna bedriver senare en lobbyverksamhet för att få politiker och beslutsfattare att stifta nya lagar för brottsbekämpning. Genom att myndigheterna nu får nya och starkare åtgärder tillgängliga, genom att nya lagar stiftas så kan myndigheterna få företagen att ännu mer lyhört lyssna på folkrörelsernas åsikter. Detta främjar ett starkare samarbete mellan alla parter vilket sammantaget håller brottsförebyggandet på en mjukare nivå. Det kan sägas att synergin möjliggör effektiv brottsprevention på gräsrotsnivå, vilket utgör basen av pyramiden. Denna effekt leder till att företagen och branschen blir självreglerande genom intern kontroll. Samt att en starkare opinion från folkrörelserna tvingar företagen att reglera sig, istället för att myndigheterna jämt måste kontrollera att de följer lagen (Ayres & Braithwaite 1992, s.37.ff).

Det anses att endast folkrörelser och normer på gräsrotsnivå inte är optimalt för att förebygga brott, eftersom det alltid kommer att finnas de som utnyttjar systemet (Braithwaite 1995, s.299 f.). Därför måste sanktioner finnas för myndigheterna att kunna använda. Samtidigt blir för stark reglering, utan förebyggande åtgärder på en mjukare nivå, resurskrävande för myndigheterna och nedsätter människors egen vilja att göra rätt.

Det Ayres & Braithwaite anser kan sammanfattas på följande sätt. En dialog mellan företagen och myndigheterna är nödvändig för att kunna reglera en bransch, men en tredje part måste delta. Denna part utgörs av folkrörelserna. Genom att staten har starka sanktioner så kan företagsbranschen tvingas lyssna på folkrörelsernas åsikter, vilket bidrar till att normen i helhet stärks på en mjukare nivå. Om inte starka sanktioner eller åtgärder finns, ska folkrörelserna genom lobbyverksamhet riktad mot politiker och beslutsfattare se till att detta införs. En rangordning av sanktioner ska finnas men fokus ska ligga på att behålla majoriteten

av allmänheten laglydig genom förebyggande åtgärder på en mjukare nivå, då detta är effektivast och mest kostnadseffektivt.

2.4.3 Diskussion kring Braithwaites teori

Brister med teorin kan vara att den är relativt bred och designad så att den ska kunna användas på ett brett brottsfenomen som forskaren själv väljer. Modellen ska då användas som ett verktyg för att formulera en brottsbekämpningsstrategi. Eftersom det finns olika typer av brottsliga fenomen har modellen inte designats som en storslagen teori som ska ge svar på allt. Därför har pyramidens delar lämnats öppna så forskaren själv ges möjlighet att fylla i passande åtgärder. Detta för att lämna en öppning för kreativitet hos forskare, lagstiftare och myndigheter. I övrigt så har bekämpningspyramiden synbart haft större influenser av de negativa incitament som tillämpas. Straff vid lagbrott och skam vid normavvikelse. Mer fokus skulle kunna läggas på belöningar och de inre emotionella incitamenten, vilka kan anses vara motsatser till vad Braithwaite nämner. Exempel på belöningar skulle kunna vara skatteavdrag och tillgång till pension, medan inre incitament skulle kunna vara den stolthet en person känner genom att handla rätt. Ytterligare resonemang som kan tillföras Ayres & Braithwaites teori är att myndigheterna kan ta större hänsyn till att det finns risker med att starka folkrörelser blandas in. Folkrörelserna kan genom sin inblandning verka för beslut som gagnar dess medlemmar, men inte nödvändigtvis är bäst för samhället.

2.5 Skatteverkets arbete mot den ekonomiska brottsligheten

År 1994 tillsatte regeringen en utredning för att slå fast ett övergripande mål och vilka åtgärder som skulle krävas för att komma tillrätta med den ekonomiska brottsligheten (SKR 1994/95:217). I utredningen framkom att det förebyggande arbetet särskilt skulle understödjas. Ett samarbete mellan myndighet och näringsliv skulle också utvecklas för att få fram en affärsetik som kunde stävja ekonomisk brottslighet (DS 1996:1, s. 10).

De övergripande målen har fortlöpande omformats och åtgärderna har blivit mer riktade. Ekobrottsmyndigheten har instiftats och samverkan mellan de olika myndigheterna har förstärkts. Den nya strukturen har, enligt utredarna, gjort att det blivit en kontinuitet i arbetet och att samhället blivit bättre rustat gentemot kampen mot den ekonomiska brottsligheten (SKR 2003/04:178, s. 6).

Arbetet med samhällsekonomiska problem är ständigt återkommande, varvid en utredning tillsattes under år 2004 för att se om det fanns fler möjligheter att komma till rätta med skatteundandragandet. Det framkom att förutom det förebyggande arbetet behövde

myndigheterna även en möjlighet att utföra kontroller i de branscher där kontanthandeln var stor och svart arbetskraft vanligt. Som svar valde regeringen att införa lag om särskild skattekontroll i vissa branscher årsskiftet 2006 (2005/06:169 s.31 ff.).

2.6 Lag (2006:575) om särskild skattekontroll i vissa branscher

2.6.1 Lagens omfattning

Lagen ska tillämpas på näringsverksamheter inom följande områden:

- Restaurang, vilket inkluderar pizzabutik och annat liknande avhämtningsställe, gatukök, café, personalmatsal, catering och centralkök
- Hårvård.

2.6.2 Lagen omfattar inte följande

- Enskild näringsverksamhet där endast näringsidkare, dennes make eller barn under 16 år är verksamma. Detta gäller även för fåmansföretag eller fåmans- handelsbolag där endast företagsledaren, dennes make eller barn under 16 år är verksamma.
- Verksamhet som omfattas av lagen, men är endast 25 % av den totala omsättningen för näringsverksamheten
- frisörsalong som hyr ut stolar till andra som har egen F-skattsedel behöver inte anteckna dem i sin personalliggare.

2.6.3 Lagens krav

Lagen innebär att näringsidkarna inom dessa branscher ska ansvara och föra en personalliggare över sin personal, samt när de börjar och slutar sina arbetspass. Noteringarna ska göras av de anställda i direkt anslutning till dessa händelser. Arbetspassen inkluderar vilopauser och lunchrast. Lagens krav inkluderar även oavlönad, personal såsom praktikanter samt bemanningspersonal. Detta kan göras i en fysisk personalliggare eller i en elektronisk personalliggare, som är av samma typ som det bokföringsprogram näringsidkaren brukar. Personalliggaren skall dessutom finnas tillgänglig i verksamhetslokalen så Skatteverket kan kontrollera den. Personalliggaren skall även sparas 3 år efter beskattningsåret.

2.6.4 Kontrollbesök

För att identifiera de personer som är verksamma i ett företag får Skatteverket göra kontrollbesök i verksamhetslokalen. Skatteverket får vid kontrollbesök begära att en person

som utför eller kan antas utföra arbetsuppgifter i verksamheten styrker sin identitet. Uppgifterna kan sedan stämmas av mot det som står i personalliggaren.

Ett kontrollbesök får genomföras utan att den kontrollerade näringsidkaren underrättas om det i förväg. Dessa skall även genomföras på sådant sätt att det inte orsakar näringsidkaren större kostnad eller olägenhet än vad som är nödvändigt.

2.6.5 Kontrollavgift

Skatteverket får förelägga en kontrollavgift på 10 000 kr om näringsidkaren brister på sådant sätt att personalliggare:

- inte förs alls
- förs på ett sådant bristfälligt sätt att kontroll inte kan genomföras
- inte sparas i tre år efter beskattningsårets slut eller att verksamma inte skriver in sig i direkt anslutning av att deras arbetspass börjar eller slutar
- inte hålls tillgänglig vid kontroll besök

En kontrollavgift på 2 000 kr föreläggs för varje verksam person som påträffas och inte kan styrka sin identitet och verksamhetsdag. Desamma gäller om den verksamme inte kan bekräfta organisationsnumret på företaget som personen tillhör eller dennes samordningsnummer. Med samordningsnummer menas identitetsbeteckningar på fysiska personer som inte är eller har varit bokförda i Sverige. Skattekontoret kan tilldela samordningsnummer på begäran av myndighet (SKV 707 utgåva 2).

Om Skatteverket ger näringsidkare tid att åtgärda fel som upptäckts och detta inte görs vid periodens slut, får Skatteverket ta ut en avgift på 20 000 kr. Samma avgift gäller om näringsidkare gör sig skyldig till en överträdelse och sedan ytterligare en ny överträdelse inom ett år från den första.

Om överträdelsen är ringa så behöver kontrollavgift inte beläggas. (2006:575)

3. METOD

Detta kapitel syftar till att ge en förklaring hur studien har genomförts. Kapitlet inleds med angreppssätt, efter detta följer operationalisering, vilken visar hur författarnas frågor till respondenterna har utformats utifrån teorin. I avsnittet efter redovisas hur intervjuerna genomförts. I respondenturvalet förklaras varför dessa respondenter har valts ut. Kapitlet avslutas med litteratursökning och källkritik.

3.1 Angreppssätt

För att kunna besvara våra frågeställningar insåg vi ganska snart att det var nödvändigt att genomföra intervjuer, för att få en mer nyanserad bild av städbranschen.

Då vår undersökning bygger på en prognos inför framtiden har vi valt att bedriva en kvalitativ forskning i form av semi-strukturerade intervjuer med relativt öppna frågor. Avsikten med att använda oss av öppna frågor var att få möjlighet att ställa följdfrågor, ifall respondenterna hade förslag eller idéer vi inte tidigare tänkt på. Intervjuer gav också möjlighet för en mer djupgående analys om respondenternas uppfattning kring vårt avsedda ämne (Bryman & Bell, 2007).

Intervjuerna har utgjort den primärdata som har ansamlats. Medan rapporter från Skatteverket, Almega, SOU samt BRÅ har använts som sekundärdata.

3.2 Operationalisering

Frågeställningen vi avsåg besvara, genom vår undersökning, innefattar problemet med svartarbete inom städbranschen och möjliga motåtgärder. För att komma till insikt med hur omfattande svartarbetet är inom branschen och orsakerna bakom sammanställde vi intervjufrågor med utgångspunkt från teorierna om ekonomisk brottslighet. Då vi även i vår undersökning särskilt ville belysa personalliggaren använde vi oss av teoridelen som behandlar lagen om personalliggare, men även delarna i Ayres & Braithwaites bekämpningspyramid som behandlar kontrollmöjligheter. Förutom att utreda ett eventuellt införande av personalliggare inom städbranschen, avsåg vi även att undersöka vilka andra åtgärder som skulle kunna minska på svartarbetet. Även i sammanställningen av dessa intervjufrågor använde vi oss av Ayres & Braithwaites bekämpningspyramid och vi försökte koppla specifika frågor till de fyra olika segmenten som pyramiden innefattar.

3.3 Intervjuernas genomförande

Respondenter	Intervjuform	Inspelad	Längd (min)	Datum
SKV – projektledare för ”Svartjobbssgranskningen 2006-2008”	Personlig	Ja	80	2009-05-05
SKV - rikspjktledare för Personalliggareprojektet	Via telefon	Ja	20	2009-05-07
SKV - samordnare 2 anonyma respondenter	Personlig	Nej	60	2009-05-12
Almega – serviceentreprenörerna 2 representanter	Personlig	Ja	60	2009-05-04

Figur 3.1 Respondentmatrix

I figur 3.1 redovisas information om intervjuerna. Förutom att de flesta intervjuerna spelades in så tog vi även anteckningar löpande, ifall något skulle hända med det inspelade materialet. Vi ansåg att det var viktigt att få intervjuerna inspelade, då vi därigenom kunde undvika misstolkningar som lätt sker när bara anteckningar finns att tillgå. Att en intervju inte spelades in berodde på att respondenterna begärde det, då de arbetar nära de som kontrolleras. För att avhjälpa misstolkningar sammanställde vi var för sig anteckningarna vi tagit och jämförde efteråt med varandra för att säkerställa att vi inte uppfattat svaren felaktigt.

Alla intervjuer, utom den som togs per telefon, skedde avskilt i olika konferensrum så respondenterna kunde svara på frågorna ostört. Vid intervjun som skedde per telefon svarade respondenten via sin mobiltelefon. Det kan därigenom vara möjligt att samma förutsättningar till att prata ostört inte fanns i det fallet som vid övriga intervjuer. Vi hade inte heller informerat honom i förväg om att vi var intresserade att få en intervju, utan han valde att svara på våra frågor direkt vid den första kontakten. Personen som intervjuades på telefon är dock van att motta frågor från journalister och han förekommer ofta i massmedia för Skatteverkets räkning. Vi har därför dragit slutsatsen att hans svar inte borde avvika särskilt mycket beroende på omständigheterna.

Intervjufrågorna hade inte visats upp i förväg för respondenterna utan de hade bara informerats kort via E-mail om vårt syfte med uppsatsen. Vi kände att svaren skulle bli mer spontana och ärliga ifall respondenterna inte i förväg fått frågorna presenterade. Som nämnts innan var frågorna öppna och vi ställde löpande spontana följdfrågor för att få fördjupade svar och därigenom större inblick i ämnet.

En komplikation med att bedriva intervjuer är att beteendet hos den som intervjuar kan påverka intervjupersonerna. Detta kan göra att deras svar inte stämmer överens med hur verkligheten ser ut (Holme & Solvang 1997, s. 94) Vi har strävat efter att vara medvetna om problemen som kan uppstå under intervjuerna och låtit intervjupersonerna tala fritt. Vi har dock vid enstaka tillfällen varit tvungna att avbryta då svaren blivit utdragna eller fallit långt utanför det vi avsett undersöka. Avbrotten som gjorts har, enligt vår magkänsla, inte påverkat respondenternas inställning till oss så svaren därigenom förändrats.

3.4 Respondenturval

Det naturliga valet av respondenter som vi såg var att intervju Skatteverket, då de är bäst insatta i ämnet kring bekämpning av svartarbete samt hur arbetet med personalliggare bedrivs.

Vi har valt att intervju de som är nationellt ansvariga för utredning av svartjobb samt projektet med personalliggare inom Skatteverket. Dessa val gjordes för att få en helhetssyn på hur Skatteverket arbetar för att motverka svartarbete, samt hur det kan komma att förändras framöver. Då de har en övergripande bild över Skatteverkets verksamhet, ansåg vi även att de hade störst möjlighet att besvara frågor rörande ett eventuellt införlivande av lagen om personalliggare i städbranschen.

Samordnare på lokal nivå har även intervjuats för att få en uppfattning av hur de som praktiskt utför kontrollerna upplever arbetet med personalliggaren. Den som själv är delaktig i kontrollverksamheten kan i intervjuerna redovisa de svårigheter de stött på eller de möjligheter som lagen inneburit.

Vi har även valt att intervju representanter från Branschorganisationen Almega – serviceentreprenörerna. Serviceentreprenörerna svarar för städbranschen och genom intervjun ville vi få deras perspektiv på hur deras medlemmar ställer sig gentemot svartarbete. Då Almega har stor insyn i städbranschen var det även intressant att få deras syn på vilka åtgärder organisationen ansåg kunde avhjälpa svartarbetet. Då delar av undersökningen belyser frågan om ett eventuellt införande av lagen om personalliggare i städbranschen var det även intressant att få organisationens syn i det avseendet.

Det skulle kunna ges ytterligare synvinklar på problemen med svartarbete inom städbranschen, exempelvis från offentliga uppköpare av tjänsterna eller fackföreningar utifrån de anställdas perspektiv. Vi anser dock att de val vi gjort har gett oss tillräcklig substans för att kunna genomföra den analys vi avsett göra. Även företagen inom städbranschen borde ha flertalet åsikter om svartarbete eller ett eventuellt införande av lagen om personalliggare. Vi har dock valt att inte intervju enskilda företag, då vi ansåg det finns en överhängande risk att

svaren rörande ämnet är starkt färgade efter företagets personliga synpunkter. För att få en verklighetsförankrad bild utifrån företagets synvinkel krävs det, enligt oss, en kvantitativ undersökning där ett statistiskt säkerställt material insamlas då skillnaden kan vara stor företagen emellan.

3.5 Respondenternas synvinklar

Inför intervjuerna med Skatteverket hade vi funderingar på ifall respondenternas åsikter skiljde sig åt. De som arbetar på lokal nivå är dagligen aktiva med det praktiska arbetet som Skatteverket genomför i form av kontroller eller revisioner. De nationellt ansvariga har en mer övergripande bild av verksamheten och vi hade farhågor att de inte skulle ha samma verklighetsförankring som de på lokal nivå. Då undersökningen bara omfattar fyra personer från Skatteverket så skulle stora skillnader i åsikter respondenterna emellan påverka resultatets trovärdighet. Våra farhågor besannades dock inte utan efter intervjuerna var genomförda framkom att respondenterna delade många uppfattningar. Vid en del frågor rörande Skatteverkets övergripande verksamhet valde respondenterna på lokal nivå att inte lämna några synpunkter. De tydliggjorde att de inte tidigare begrundat frågeställningarna och ansåg att de inte var i position att lämna genomtänkta svar, utan hänvisade till respondenterna på nationell nivå.

3.6 Litteratursökning

För att få fram värdefull sekundärdata till vår uppsats har vi använt oss av tidigare uppsatser som skrivits inom ämnet. Källförteckningarna i uppsatserna har gett oss information om aktuella rapporter som kunde vara relevanta för vår studie.

För att få en uppfattning om synen på lagen om personalliggare och svartarbetet i städbranschen har vi valt att söka information via dagspressens hemsidor, såsom Dagens nyheter och Dagens industri. Med hjälp av vad som framkommit i artiklarna har vi genom sökmotorn Google vidare kunnat söka på ord som ”fusk personalliggare”, ”uppfattning personalliggare”, ”svartarbete städbranschen”, ”Skatteverket kontroll svartarbete” och dylikt.

Då vi skaffat oss en djupare förståelse för ämnet har vi valt att söka efter vetenskapliga teorier som kan passa för ämnet. Via databaser såsom DISA, Libris, Artikelsök och Business source premier har vi sökt efter litteratur som beskriver åtgärder mot svartarbete och anledningen till svartarbete. Sökord som använts har varit exempelvis ”skattekontroll”, ”svartarbete”, ”regulation” och ”tax evation”.

Då personalliggaren och skatteundrandragandet är ett ämne som är aktuellt och åtskilligt finns skrivet kände vi, för att få tillförlitlighet i våra källor, att det insamlade materialet måste sällas. För att få en rättvisande bild för ämnet har vi medvetet valt att använda oss av flertalet källor som utgivits av myndigheter.

3.7 Källkritik

I undersökningar där primärdata utgörs av intervjuer borde tas i beaktande att respondenterna kan ha ett egenintresse och väljer att bara framföra åsikter som gynnar verksamheten de är involverade i eller gynnar sin egen person (Eriksson & Wiedersheim-Paul, 2006 s.151).

När det gäller respondenterna på Skatteverket finns problemet att de kanske måste uttala sig efter Skatteverkets riktlinjer. Risken finns att de känner att de inte kan tala alltför fritt om sin personliga åsikt om den nu skulle avvika från vad Skatteverkets offentliga uppfattning gör gällande. Under intervjuerna har respondenterna dock utmålat att det finns brister med det nuvarande systemet. Vi anser därmed att de till stor del vädrat sina åsikter obehindrat.

När det gäller Almega - serviceentreprenörerna så kan det finnas en tendens att utmåla en syn som gynnar de städföretag som organisationen representerar. Vi bör även ha i åtanke att styrelsen för Almega utgörs av representanter från städföretagen, så det kan finnas en tendens till urval av information. Under intervjuerna med Almega har det dessutom framkommit att de upplever att deras medlemmar har väldigt låg tolerans för svartarbete och risken kan finnas att respondenterna pratar i egen sak. Intervjufrågorna baserades dock till stor del på allmänna frågor rörande hur man kan komma tillrätta med svartarbetet inom städbranschen. Vår fokus låg därmed inte på de eventuella problemen med medlemsföretagen, varvid vi känner att respondenterna svarat tillförlitligt.

Ytterligare något som bör tas i beaktande är var respondenterna inhämtar sin kunskap de presenterar. Skatteverkets respondenter kan vara beroende av samma källor då de arbetar inom samma organisation. Respondenterna tar del av samma information genom Skatteverkets intranät och gemensamma handlingar. Det finns även antagligen en gemensam syn på vilken information Skatteverket ska släppa vidare till allmänheten. Almegas syn kan dock ha fungerat som en ett balanserande, motsatt synsätt. Vidare vill vi återknyta till vad som sagts ovan att vi upplever att respondenterna talat i egen sak.

Vi har nämnt att vi valt flertalet källor som utgivits av myndigheter. Statens offentliga utredningar och Skatteverkets rapporter har en stor tillförlitlighet, enligt vår bedömning, då de redovisar både positiva samt negativa utfall i undersökningarna. De källor som har haft

särskild betydelse för vårt författande har därvid haft en stor anknytning till offentliga utredningar, då de enligt oss bör anses opartiska.

4. ARBETET MOT SVARTARBETE INOM STÄDBRANCHEN

I det här avsnittet beskrivs hur Skatteverket samt branschorganisationen Almega arbetar för att motverka svartarbetet. Konsekvenser av lagen om personalliggare kommer även att redogöras för samt övriga åtgärder de anser skulle underlätta arbetet framöver. Inledningsvis kommer en kort beskrivning av respondenterna.

4.1 Respondenterna

Fyra av respondenterna som intervjuats arbetar på Skatteverket med olika befattningar. De är dock alla kopplade till problematiken med skatteundandragandet och svartarbetet inom olika branscher. Pia Bergman har varit projektledare för ”Svartjobbssgranskningen 2006-2008”, där Skatteverket sammanställt vilka effekter utökade kontrollmöjligheter för myndigheter skulle ge mot svartarbetet. Conny Svensson har varit riksprojektledare för personalliggareprojektet, när det infördes inom restaurang- och frisörbranschen. Idag arbetar han med möjligheterna att införa motsvarande system inom byggbranschen. De två övriga respondenterna på Skatteverket har bett om att få vara anonyma då de arbetar nära dem som kontrolleras.

På branschorganisationen Almega har vi intervjuat Inger Jonasdottter som arbetar som branschansvarig för Serviceentreprenörerna. Inom organisationen Serviceentreprenörerna ingår städbranschen och Inger Jonasdottter har lång erfarenhet av organisationens mål att ge sina medlemmar möjlighet till konkurrens på lika villkor. Johan Huldt på Serviceentreprenörerna arbetar med branschfrågor, vilka bland annat innefattar kontrollmöjligheter och problemet med svartarbete.

I empirin har vi valt att inte specificera vilka som svarat på de aktuella frågorna. Att vi gjort det här valet beror på att det i undersökningen framkommit att medarbetarna delar många uppfattningar. Två av intervjuerna har också genomförts med två respondenter samtidigt och vår uppfattning är att de kompletterat varandra och inte haft olika synsätt på frågeställningen.

4.2 Skatteverkets syn på orsakerna till svartarbete

I avsnittet presenterar vi respondenterna på Skatteverkets syn på de bakomliggande orsakerna till svartarbete. Vi redovisar även tidigare undersökningar som gjorts i ämnet och respondenternas syn på dessa.

4.2.1 Den allmänna uppfattningen kring svartarbete

Respondenterna på Skatteverket är alla överens att samhällsnormen fortfarande är ganska god. De flesta vill göra rätt för sig, men normen håller dock på att urholkas. Den allmänna normen

som finns angående vad man ska betala skatt på, stämmer inte riktigt överens med skattelagstiftningen.

Människor uppfattar lite extraarbete vid sidan av som en småsak som inte är värd att rapportera till Skatteverket och lagstiftningen saknar idag legitimitet. Om man har för stor diskrepans mellan lag och den allmänna uppfattningen, får det till följd att medborgarna till slut inte alls bryr sig om att hålla sig till lagen. En förändring som gör att skattelagstiftningen stämmer bättre överens med den allmänna opinionen skulle kunna få acceptansen för svartarbete att minska. Följden av hur skattelagstiftningen ser ut idag kan få motsatt effekt då många inte efterlever den till fullo.

En av respondenterna beskriver situationen med ett exempel. Om man passar grannens barn för 200 kronor så skall det beskattas, men få tycker det. Att betala en barnvakt 200 kronor utan att skatta är enligt skattelagstiftningen olagligt på samma sätt som att anställa ett par svartarbetare som jobbar hos sig kontinuerligt. Debatten kring vad som ska hända med småbeloppen som människor tjänar vid sidan av gör att det större problemet hamnar i skymundan. Det är viktigt att få alla att förstå att svartarbete i organiserad form påverkar alla och envar. Hon uttrycker vidare att lagstiftningen bör ge möjlighet till ett mjukare och trevligare samhälle. Att man skall kunna hjälpas åt och byta tjänster med varandra, vilket inte är tillåtet idag.

Skatteverket sammanställde år 2006 en rapport där de via intervjuer undersökt befolkningens inställning till att byta tjänster med varandra för ett par tusenlappar om året utan att drabbas av skattetillägg. I rapporten framkom att de flesta inte tyckte att lite barnpassning eller dylikt handlade om svartarbete. Det fick till följd att de blundade för problemet med svartarbete i organiserad form, vilket enligt rapporten innebar ett större problem. Ett förslag lämnades, där Skatteverket hade som önskemål att tjänsteutbyte för 5 000 kronor om året skulle undantas för beskattning (Svartköp och svartjobb i Sverige). Respondenterna som nämner rapporten är av den uppfattningen att förslaget skulle öka legitimiteten för lagstiftningen. Om de småskaliga beloppen undantas kommer medborgarnas fokus rörande svartarbete flyttas mot det storskaliga fusket och normen förhoppningsvis skifta till att det är fel enligt den allmänna opinionen. Förslaget som lämnades fick dock inget gehör hos beslutsfattarna, då svartarbete inte vid tidpunkten var en prioriterad verksamhet.

En av respondenterna nämner att, på samma sätt som många andra säger att det är ”No big deal” med lite svartarbete, så tänker många företagare att lite fusk är okej. En svartanställd ger lite extra i kassan och om man ordnar en bluffaktura så går även betalningen till honom att

ordna. En vanlig tanke, enligt respondenten på Skatteverket, är ”Jag förtjänar lite extra, skatterna är ju så höga”.

4.2.2 Den organiserade brottslighetens påverkan

Arbetslösheten i Sverige är omfattande idag och många har svårt att etablera sig på den ordinarie arbetsmarknaden. Respondenterna har farhågor att många upplever svartarbete som sin enda möjlighet att komma in på arbetsmarknaden och det är just det här de organiserade brottslingarna vill. Respondenterna påtalar även att det är i stor utsträckning de organiserade brottslingarna som tjänar på att normen gör det okej att jobba svart. Det finns flertalet firmor som lever på att sälja just bluffakturor till både organiserade brottslingar men även till vanliga företagare. Att ställa sig bakom deras beteende, om än i mindre skala, gör att konkurrensen blir snedvriden och en bidragande orsak till att bryta ned samhället.

Risken att den organiserade brottsligheten urholkar våra normer är stor speciellt idag, då vi är mitt inne i en omfattande finansiell kris. Då tar rädslan hos individen överhanden och man sätter moralen åt sidan, är respondenterna på Skatteverket samstämmiga i.

4.2.3 Medias inverkan

De senaste åren har flertalet löpsedlar i dagspressen översvämmats med rubriker om ministrar som utnyttjat svart arbetskraft och att de på andra sätt inte levt som de lärt. Respondenterna är medvetna om medias makt och det har självfallet fått genomslag bland medborgarna, vilket är förståeligt. En av respondenterna tydliggör att det är viktigt för våra folkvalda att visa ett gott omdöme. Avtrycket de lämnar får återverkningar på gemene man och lagstiftningens legitimitet ifrågasätts ifall ett klandervärt beteende uppdagas.

4.3 AlmeGas syn på orsakerna till svartarbete

I avsnittet presenterar vi respondenterna på AlmeGas syn på de bakomliggande orsakerna till svartarbete. Vi redovisar även tidigare undersökningar som gjorts i ämnet samt omtalade reportage och får respondenternas syn på dessa.

4.3.1 Den allmänna uppfattningen kring svartarbete

Respondenterna på Almega upplever att deras medlemmar har liten acceptans för svartjobb. De har valt att bli medlemmar och Almega genomför löpande en grundlig kontroll av sina anslutna. Varje år måste de medlemmar som vill behålla sitt certifikat styrka ett 20-tal punkter som organisationen har satt upp som auktoriseringskrav. Almega följer flertalet gånger under

året upp allt står rätt till med de certifierade bolagens räkenskaper. Kontrollen innefattar bland annat att företaget inte hamnat på obestånd och att de sköter sina skatteinbetalningar.

Trots att respondenterna upplever att Almegas medlemmar är väldigt besvärade av fusket inom städbranschen och att den snedvrider konkurrensen, har de märkt att de mindre företagen har en högre acceptans. Det beror kanske på, enligt respondenterna, att de känner att de behöver fuska för att klara sig då svartarbete snedvrider konkurrensen och risken finns annars att de slås ut.

4.3.2 Medias inverkan

Precis som Skatteverket så påpekar respondenterna på Almega att medias makt är stor när det gäller den allmänna skattemoralen. Att även politiker fuskar med svartarbete ändrar människors norm i fel riktning, men om något som upplevs som förkastligt kommer fram så gagnar det skattemoralen.

För ett par år sedan uppmärksammade SVT:s Uppdrag granskning hur det kunde se ut inom den svarta sektorn i städbranschen. Villkoren var usla och allmänheten fördömde de företag som var inblandade. De företag som köpt in de svarta städtjänsterna var troligtvis inte medvetna om vad som pågick, men de hade inte vidtagit den nödvändiga kontroll som behövdes (Bagge, P. 2007).

Reportaget fick en stor genomslagskraft och respondenterna märkte att de fick fler förfrågningar från företag hur de kunde förhindra att de hamnade i samma sits. Det är inte bra för ett företags renommé om kunderna tror att de har anställda eller underleverantörer på orättvisa villkor.

4.4 Skatteverkets uppfattning om lagen om personalliggare

I avsnittet presenterar vi respondenterna på Skatteverkets syn på vad lagen om personalliggare har medfört för effekter inom de branscher där den idag är implementerad. Vi redogör även för möjligheten och de eventuella effekter ett eventuellt införande inom städbranschen kan föra med sig.

4.4.1 Hur lagen upplevs idag

Under den tid som lagen om personalliggare funnits och Skatteverket har haft möjlighet att komma på oannonserade besök så har inget framkommit som visar att de kontrollerade

parterna känt sig kränkta eller att Skatteverket haft för stora befogenheter, påpekar de respondenter som varit delaktiga i kontrollerna. Det förekommer dock ett visst missnöje inom både restaurang- och frisörbranschen när kontrollerna genomförs. Anledningen till missnöjet kan till stor del bero på att många inom restaurang- och frisörbranschen står utanför fack- eller branschorganisationerna och är vana att reda sig själva, säger respondenterna som är delaktiga i den dagliga kontrollen med personalliggare.

Respondenterna utvecklar sedan vidare sitt resonemang. Förutom det allmänna missnöjet har lagen om personalliggare, med oannonserade besök och id-kontroller, blivit så känd inom restaurang- och frisörbranschen att även de oorganiserade känner till lagen och dess innebörd. Företagen är mycket väl medvetna om riskerna och uppfattningen om straffen är klara. Skatteverket har spridit information genom träffar som hållits för de berörda företagsgrupperna och media har även haft stor rapportering om införandet av lagstiftningen.

Det kan dock finnas en risk när nya lagar införs om inte informationen till företagen är tillräcklig, påtalar respondenterna. Att utsättas för en sanktion då man inte förstått vilket fel som begåtts finns en risk att man känner sig kränkt. Det var därför viktigt för Skatteverket, enligt respondenterna, att sanktionsåtgärderna den första tiden efter lagen om personalliggarens införande inte tillämpades fullt ut, så att alla fick chansen att korrigera misstagen.

4.4.2 Lagens implementering inom städbranschen

Städbranschen skiljer sig från hur verksamheten bedrivs inom restaurang- och frisörbranschen, där personalliggaren redan är aktuell. Respondenterna som varit delaktiga i utredningarna gällande implementeringen av personalliggaren inom andra branscher påtalar att det finns problem och Skatteverkets kontroll behöver omarbetas. Särskilt inom de branscher där arbetarna inte är på plats som företaget har sina lokaler, exempelvis städbranschen. Skatteverket har ännu inte slutfört sitt utredningsarbete, men respondenterna är av den uppfattningen att problemen är överkomliga.

När kontrollerna utförs är det viktigt att personalliggaren finns på platsen där kontrollen görs. Personalliggaren bör därför kopplas till arbetsplatsen och den som ansvarar för arbetsplatsen skall ansvara för personalliggaren. Om ett städföretag utför städning vid en revisorfirma skall personalliggaren kopplas till revisorsfirman, inte till städföretaget.

Det finns även många tekniska möjligheter idag som kan underlätta kontrollmöjligheterna, nämner respondenterna. På många arbetsplatser måste alla dra sitt passerkort med kod för att komma in. Det finns möjlighet att koppla detta system till personalliggaren.

Redan idag finns förslag inom restaurangbranschen att utöka kontrollen så att även garderob och vakter skall kopplas till personalliggaren, fast de inte är anställda av restaurangen. Denna utvidgning motsvarar systemet för personalliggare som skulle kunna bli aktuellt inom städbranschen, avslutar respondenterna med.

4.4.3 Risker med att lägga över ansvaret på utomstående

Då ansvaret för personalliggaren förs över till den ansvarige på arbetsplatsen, inte till dem som eventuellt har svart arbetskraft, kan det bli ett problem att sanktionen drabbar fel part. Å andra sidan har arbetsplatsen som för personalliggaren inget incitament att fuska, då de inte ansvarar för lönerna, vilket kan ge en ökad möjlighet att förhindra fusk, nämner respondenterna som varit delaktiga i arbetet med personalliggare.

Många städföretag är små och majoriteten har mindre än 10 anställda (Branschrappport 2008 – fakta och utveckling för branschen s. 22). Vanligt är att en anställd har flertalet olika uppdrag dagligen på många olika platser. Om städaren under varje uppdrag då måste kontakta ansvarig för personalliggaren när de börjar och slutar, så blir det en stor börda, är en frågeställning vi nämner för respondenterna. Dessa frågor har självklart kommit upp i diskussionerna och en del lösningar har framkommit som skulle minimera problemen.

Exempelvis skulle mindre företag med tillfälliga arbeten på många platser kunna ansöka om att ha personalliggaren hos arbetsgivaren. Vid en kontroll hos företaget som har städaren vid sig tas dennes uppgifter och sedan kontrolleras även att arbetsgivaren har sin personalliggare korrekt ifylld. Den administrativa bördan bör inte bli alltför stor oavsett storlek på företaget. Det finns ännu mycket att ta ställning till men respondenterna på Skatteverket är av den uppfattningen att det finns möjlighet att genomföra kontroller av personalliggare även inom städbranschen.

4.4.4 Skatteverkets syn på Almegas motstånd

Respondenterna på Skatteverket har fått indikationer på att branschorganisationen Almega är motståndare till tankarna på att införa personalliggare inom städbranschen. Almega hävdar att hindren är oöverkomliga. Motståndet kan mycket väl vara ett annat, enligt en av respondenterna. Det är inte helt omöjligt att de inte vill se att det kan finnas problem med

svartarbete bland sina medlemmar och om kontroller genomförs finns risk att deras medlemmar får dåligt renommé.

4.4.5 Kontrollmöjligheter framöver

När personalliggaren infördes inom restaurang- och frisörbranschen år 2007 så kontrollerades första året 80 % av företagen (Svensson, 2007) och året därefter 40 % (Skatteverkets faktablad om lagen om personalliggare). De respondenter som har inblick i hur Skatteverkets övergripande verksamhet ser ut har lämnat nedanstående information. Skatteverkets resurser medgav under de första åren kontroll i den omfattningen och det kommer även framöver att finnas möjlighet till stora kontrollinsatser. Det handlar till stor del om omprioritering och effektivisering av verksamheten. Idag är 10 % av Skatteverkets anställda ute på fältet och har möjlighet att genomföra kontroller och målet är att år 2012 skall det utökas till 40 %. Samtidigt är det viktigt att det Skatteverket inte tappar inom annan verksamhet för att uppfylla målen med personalliggare. Därför är det viktigt att politikerna förstår att vid all förändring uppstår kostnader och ställer sig bakom.

4.4.6 Problem med fusket med personalliggaren

I en enkät som gjorts av Restaurangvärlden säger 52 % av de anställda inom restaurangbranschen att det går att fuska med personalliggaren och de flesta tror inte att fusket har minskat. Fusket som nämns är att många skriver in sig när de kommer till arbetsplatsen, men om ingen kontroll gjorts under dagen så skriver man in färre timmar än man faktiskt arbetat. Man kan även ha dubbla liggare och om ingen kontroll görs använder man sig av den falska (Nordkvist, 2008).

Respondenterna är medvetna om att all lagstiftning har problem och att det inte fullständigt går att komma till rätta med. De upplever dock att problemen är överdrivna och hänvisar till att följderna av lagstiftningen blivit att nästan 4 000 nya arbetstillfällen skapats utan att servicen på de berörda företagen blivit bättre.

Respondenterna har dock märkt att konsekvenserna av att inte följa lagen inte alltid upplevs som så stor om man väljer att fuska. Skatteverket har, när de granskat hur effekterna blivit, märkt att en del företag tar risken då 10 000 kronor i kontrollavgift är något de kan acceptera i förhållande till vad de faktiskt tjänar på att ha svart arbetskraft. Syftet med lagen är dock inte sanktionen i sig utan den är till för att se var fusket finns. Vid misstanke om oegentligheter görs uppföljande kontroller och det är inte alls ovanligt att det beslutas om en

fördjupad revision, vilket kan få stora konsekvenser för företagen om de inte gjort rätt för sig. Om Skatteverket i den fördjupade revisionen märker att företagen systematiskt undanhållit skatteskyldigheter, sker en upptaxering och de förmodade skattekostnaderna belastar företagen.

4.5 Almeegas uppfattning om lagen om personalliggare

I avsnittet presenterar vi respondenterna på Almeegas syn på lagen om personalliggare samt deras inställning till ett eventuellt införande inom städbranschen.

4.5.1 Almeegas uppfattning om hur lagen om personalliggare upplevs idag

Respondenterna på Almega säger att personalliggaren som används inom restaurang- och frisörbranschen idag kan kännas gammalmodig. Det är ett häfte som man skriver in sig i, inget elektroniskt eller liknande. Lagstiftarna måste också följa med teknikutvecklingen och det är viktigt att företagarna ges de möjligheter som finns tillgängliga idag, för att få ut det mesta med lagen.

De effekter personalliggaren medfört inom restaurang- och frisörbranschen är dock positiva, enligt respondenterna, och de skulle gärna se att den införlivades i flera branscher. Dock bara där det faktiska arbetet utförs på sin egen arbetsplats.

4.5.2 Möjligheterna till implementering inom städbranschen enligt Almega

När personalliggaren utreddes innan införandet inom restaurang- och frisörbranschen och även städbranschen nämndes i förarbetena ställde Almega sig frågande, uppger respondenterna. Almega har haft diskussioner med sina medlemmar och varken de eller Almega kunde förstå hur det praktiskt skulle vara genomförbart, säger representanterna för Almega.

Respondenterna anser därför att lagen om personalliggare inte är rätt instrument för deras bransch. Almeegas medlemmar arbetar inte på sin egen arbetsplats, vilket är en försvårande omständighet. Många av deras anslutna företag är små och de anställda kan ofta ha uppgifter på fem olika ställen varje dag. Att fylla i en personalliggare under de korta pass de befinner sig på de olika arbetsplatserna ser respondenterna som en börda som inte praktiskt går att lösa. I många fall inom städbranschen utförs arbetet nattetid då ingen av de ordinarie anställda är på plats. Hur den ansvarige för personalliggaren då ska kunna genomföra kontrollen är något Almeegas medlemmar inte heller kan förstå. Att personalliggaren skall ligga hos kunden ser respondenterna som en stor svårighet. Kunden ansvarar inte direkt för att den inhyrda

personalens arbetsgivare sköter sina arbetsgivareavgifter. Att då lasta över ansvaret på en utomstående part fungerar inte utan det kommer att upplevas som orättvist och slå tillbaka på normbildningen.

Respondenterna upplever att det här med personalliggare inom städbranschen bara var något som halkade förbi när den utreddes. Det är praktiskt omöjligt och de tror att Skatteverket inte har tänkt igenom det och när det var aktuellt hade de inte satt sig in i problemen som det skulle innebära.

4.6 Skatteverkets syn på andra åtgärder mot svartarbete

I avsnittet presenterar vi respondenterna på Skatteverkets syn på vilka befintliga andra åtgärder som idag upplevs som viktiga samt de som eventuellt skulle kunna underlätta Skatteverkets arbete ifall de infördes.

4.6.1 Förebyggande arbete och normbildning

Respondenterna på Skatteverket är alla överens om att det förebyggande arbetet är en viktig del i Skatteverkets arbete. Att genom utbildning ändra normen så att alla verkligen förstår varför det är viktigt att alla betalar skatt. Få folk att känna att de genom att dra sitt lilla strå till stacken är en del av välfärden som vi strävar efter i Sverige.

Respondenterna säger att det är viktigt att samverka med fackföreningar och branschorganisationer, för att få folk att förstå att svartarbete inte är ett problem bara för Skatteverket utan för hela Sverige. Tillsammans med flertalet branschorganisationer och fackföreningar startade Skatteverket år 2006 ett gemensamt utbildningsprojekt för att bättre kunna informera allmänheten om svartjobb. De har fått fackföreningarna och vissa branschorganisationer att delta i manifestationer och dylikt för att få folk att se att det här inte bara är en myndighetsfråga, utan det här är en demokratifråga. Det är viktigt att samhället ser att de är en del av det här, för att få alla att konkurrera på lika villkor och motverka ett korrupt samhälle.

4.6.2 Utbildningsmöjligheterna

Skatteverket håller fortlöpande på med utbildning för de offentliga upphandlarna och har i samarbete med branschorganisationerna ställt samman material hur man skall gå tillväga för att se att man inte köper svarta tjänster, uppger de respondenter som är insatta i Skatteverkets övergripande arbete. Det har hänt att offentliga sektorn köpt in svarta tjänster då det har visat

sig att upphandlarna inte riktigt visst vad de borde ha tittat på eller vilka frågor de skulle ha ställt.

Genom utbildningen har de berörda lärt sig att skriva i sina upphandlingar att de kommer att ha samarbete med Skatteverket. Det har fått till effekt att många som tidigare lade anbud inte längre gör det, då de inte vill bli synade under luppen. Skatteverket arbetar även som en form av konsulter för privata företag som vill lära sig mer om hur man kan upptäcka fusk.

I samband med att lagen om personalliggare infördes satsade Skatteverket mycket på att sprida information till dem som arbetade inom de berörda branscherna, restaurang- och frisörföretagen, enligt samtliga respondenter vi intervjuat. Skatteverket är av den uppfattningen att folk tagit till sig av varför åtgärderna genomförts, både företagen och de anställda. Även de oorganiserade, vilka står för en stor del av gruppen inom restaurangbranschen.

Skatteverket visar sig även också ute i skolorna och de har särskilda kampanjer som riktar sig till unga, då unga enligt undersökningar visat sig vara mindre nogräknade med svartarbete. (Svartköp och svartjobb i Sverige 2006:4 s. 141)

4.6.3 SKV 4820 – blankett för offentliga uppgifter

Respondenterna på Skatteverket anser att det idag finns mycket att göra för att underlätta för myndigheter och medborgarna att komma till rätta med oegentligheter. Förbättringar som kan göras är att öka tillgängligheten för de offentliga uppgifterna.

Respondenterna nämner att det idag finns en blankett som heter SKV 4820, där kan man få reda på hur mycket skatt, arbetsgivareuppgifter som betalats in de tre senaste månaderna samt andra offentliga uppgifter. För att få tillgång till uppgifterna måste man idag skicka eller faxa in blanketten till Skatteverket som behandlar förfrågan och sänder tillbaka den via post.

Om ett system skulle finnas som möjliggjorde att man fick tillgång till det här via Internet, skulle alla enkelt kunna se vilka de gör affärer med och hur mycket de betalar i skatt för sina anställda. Företagare skulle kunna få stor hjälp genom att löpande ha möjlighet att kontrollera om de underentreprenörer de anlitat redovisar alla sina åtaganden. Även privatpersoner skulle ha stor nytta av ökad tillgänglighet till information. Om man har en städare i hemmet eller någon utför ett renoveringsarbete så kan man lätt se om de har F-skatt och om de betalar skatt.

Den organiserade brottsligheten drar stor fördel av att det idag upplevs som krångligt att få tillgång till alla uppgifter, påtalar respondenterna. I många fall, rörande städföretag som har kriminella i bakgrunden, så har den juridiska personen en kort överlevnadstid. Innan Skatteverket eller de som anlitat deras tjänster upptäcker att företaget inte sköter sina

åtaganden så har företaget överlåtit till så kallade målvakter utan egna tillgångar. De som ligger bakom företaget kan då inte ställas till svars och Skatteverket har vid upprepade tillfällen sett att de aktuella företagen lever vidare, men med nya ägare.

4.6.4 Samkörning av register

Lagstiftningen idag hindrar Skatteverket att effektivt bearbeta information, enligt flertalet av de intervjuade. Det är förbjudet att samköra olika register mellan myndigheter för att lätt kunna se om något utöver det normala inträffat. Det finns fall, enligt respondenterna, där någon tar ut 100 miljoner från konton, utan att personerna bakom har redovisat tillgångarna på rimligt sätt. För att Skatteverket skall få möjlighet att komma till rätta med den ekonomiska brottsligheten skulle en möjlighet att frysa pengarna och kontrollera överföringar som inte verkar logiska underlätta.

I projektet ”Svartjobbssgranskningen 2006-2008” gavs däremot en möjlighet för de berörda myndigheterna att se resultatet som skulle bli av att ha möjlighet att samköra register. Projektarbete undantas nämligen idag från förbjudet att utbyta information mellan olika myndigheter. I ”Svartjobbssgranskningen byggdes en databank upp med 1 800 utvalda klienter som granskades med hjälp av samkörning av olika system. Projektarbetet medförde över 2.5 miljarder kronor i skattehöjningar samt mer än 1 200 brottsanmälningar.

Då lagstiftningen ser ut som den gör raderades alla uppgifter när projekttiden gått ut och det som framkommit kunde inte längre användas för att utveckla arbetet. Då det är ett övergripande mål för Skatteverket att effektivisera arbetet och ha ett nära samarbete, känner respondenterna att de idag hindras att göra sitt yttersta. Lobbyisterna verkar idag aktivt för att påverka politikerna, men det är fortfarande långt kvar innan någon lagändring kommit till stånd.

4.6.5 Månadsrapportering av arbetsgivareavgiften på individnivå

Det respondenterna märker idag är att när de utreder brott så kommer de för sent. I många fall finns inte alla fakta tillgängliga för kontroll förrän ett år efter att det eventuella brottet inträffat.

Kontrollarbetet vid de oannonserade besöken hos företag som omfattas av lagen om personalliggare försvåras då Skatteverket idag inte har någon möjlighet att stämma av om det som verkligen tagits upp i personalliggaren faktiskt betalas in. Om Skatteverket skulle få en möjlighet till månadsrapportering av arbetsgivareavgifter på individnivå skulle kontrollmöjligheterna av personalliggaren bli betydligt bättre, uppger respondenterna.

Det finns idag inget som hindrar för att begära in månadsrapportering från företagen utan det enda som saknas idag är de resurser som krävs för att bygga upp ett system som kan hantera det. Den administrativa bördan för företagen upplever respondenterna också skulle vara liten då de redan idag har alla uppgifter samlade.

De enda som skulle drabbas är de som har svart arbetskraft och vid kontakt med branschorganisationerna upplever respondenterna att de ställer sig bakom förslaget om månadsrapportering på individnivå och det är deras förhoppning att systemet trätt ikraft inom en fyraårsperiod.

4.7 Almeegas syn på andra åtgärder mot svartarbete

I avsnittet presenterar vi respondenterna på Almeegas syn på vilka befintliga andra åtgärder som idag upplevs som viktiga samt de som eventuellt skulle kunna underlätta Almeegas och Skatteverkets arbete ifall de infördes.

4.7.1 Förebyggande arbete och utbildning

Respondenterna på Almega anser att utbildning och information är viktiga instrument för att komma till rätta med problemen kring svartarbete.

De som tar ett svartjobb kan ofta vara av uppfattningen att lite extra inkomst spelar ingen roll, därför är det viktigt att de förstår vad de missar om de accepterar att stå utanför. Man tappar möjlighet till a-kassa, pensionspengar förloras och ifall olyckan är framme så står man helt utanför det skydd ett vitt arbete skulle ha inneburit Dessa frågor tänker många nog inte på och därför har Almega ett omfattande arbete med att få ut information till hela samhället om riskerna som finns med svartarbete.

Respondenterna upplever att de idag har stora möjligheter att påverka de företag som är anslutna till organisationen. De certifierar sina medlemmar och för att klara certifieringen måste företagen följa vissa standarder.

Problemet som de ser idag ligger därför inte hos sina egna medlemmar, utan för att komma åt dem som vill fuska och ta sig in bakvägen måste de som köper tjänsterna påverkas. Almega arbetar därför mycket med information direkt till kunderna. De har gett ut broschyren ”svart och vitt – hur upptäcker jag ett oseriöst företag?” Där de beskriver hur man på bästa sätt kontrollerar de företag man gör affärer med för att skydda den egna verksamheten.

De certifierade bolagen finns även på Almeegas hemsida, vilket ger en möjlighet för dem som köper tjänsten att få reda på att kontroll har gjorts och att de uppfyller vissa krav.

Respondenterna är också tydliga med att man inte måste vara medlem för att ställa frågor till organisationen. De är eniga om att deras mål är att arbeta gränsöverskridande och att de har ett intresse att få fram budskapet till så många som möjligt.

4.7.2 Samarbete med Skatteverket

Almega samverkar även med Skatteverket, vilket respondenterna upplever fungerar bra. De har ett stort informationsutbyte med Skatteverket där de delar sina erfarenheter och lämnar sina medlemmars synpunkter. Precis som Skatteverket har en inriktning på att det förebyggande arbetet skall vara stort, så är det även Almegas uppfattning. Att vara polis och verka först när brottet har begåtts är resurskrävande för Skatteverket samtidigt är det inte bra för då kommer de inte till rätta med bakgrunden till problemet, enligt respondenterna.

Almegas företrädare har även märkt av att myndigheternas offentliga upphandlare har öppnat ögonen för problem rörande svartarbete. I det samarbete de har så har frågor rörande hur ett trovärdigt anbud skall se ut och hur de på andra sätt kan göra effektiva kontroller ökat.

4.7.3 Utökade kontrollmöjligheter

Almegas respondenter är av den uppfattningen att Skatteverket inte använder sig av alla de verktyg som de har tillgängliga. Ett problem som de upplever är att Skatteverket har tillgång till en enorm massa information. Att få tillgång till informationen är däremot svårhanterligt idag för Almegas medlemmar och deras kunder. Almegas företrädare har som önskemål att Skatteverket på ett lättare sätt kan visa vilka bolag som har alla sina papper i ordning och driver en seriös verksamhet. Det måste även bli lättare att ta fram dem uppgifterna för vem som helst.

Idag finns SKV 4820 där man kan få information om vad företagen redovisar till Skatteverket. Att få tillgång till uppgifterna är idag krångligt och det skulle kunna göras mycket mer effektivt, enligt respondenterna. Kostnaden för en ny teknisk lösning för att administrera det för Skatteverket, upplever de inte som stor och den tjänas snabbt in.

När många företag tar in en städfirma så kontrollerar de kanske innan kontraktet skrivs om det finns några oegentligheter, men sedan känner många en falsk trygghet att de gjort vad de kunnat för att skydda sig. Uppföljning sker sällan då det är svårhanterligt. Inte allt för sällan visar det sig sen att det företaget som upplevdes som seriöst gått i konkurs med stora skatteskulder. Skatteverket borde för att skydda de seriösa företagen kunna skicka ut information ifall något upplevdes som avvikande till de berörda parterna, anser de intervjuade företrädarna för Almega.

5. ANALYS

I analysen sammanställs de svar som respondenterna lämnat kopplat till referensramen. Vi framför även vår tolkning av materialet och skapar i slutet av analysen en fri tolkning av Braithwaites bekämpningspyramid där alla analyserade åtgärder inkorporeras.

5.1 Samhällsattityden till svartarbete

Sutherland och flera andra framstående forskare med honom hävdar att det är den allmänna normen i samhället som styr individens eget beteende. Skatteverket sammanställde år 2006 rapporten ”Svartköp och svartarbete i Sverige”, rörande svenskarnas syn på svartarbete. I rapporten framkom att de flesta inte ansåg att allt svartarbete är fel. De som nyttjat eller arbetat svart skämdes inte heller, utan tyckte att de gjort en bra affär. Det var dock, enligt rapporten, skillnad på om man arbetade lite vid sidan om eller om svartarbetet var systematiskt och organiserat.

Grundvariabeln för att motverka brottsligt beteende är enligt Braitwaite skam. Om lagstiftningen upplevs som legitim och följer samhällsnormen ska skammen påverka människor att avstå från brott. Respondenterna på Skatteverket är medvetna om att normen i samhället skiljer sig från hur skattelagstiftningen är utformad.

Den syn på svartarbete som framkommit i Skatteverkets undersökning har vi full förståelse för. Vid flertalet tillfällen har vi hört människor prata om att de arbetat lite extra vid sidan om och vi känner själva ett par personer som svartarbetat över sommaren utan att de känt någon skuld över vad de gjort.

Förutom lagens utformning så är även medias inverkan stor när det gäller den allmänna skattemoralen, anser både Skatteverket och Almega. Löpsedlar med rubriker såsom att ministrar utnyttjat svart arbetskraft och skattefuskat får återverkningar på gemene man. Skatteverkets och Almegas uppfattning överensstämmer med den utvecklingen av Sutherlands teorier moderna teoretiker frambringat. Synsättet ”Kan dom, kan vi”, är enligt teoretikerna en del av rationaliseringen som allmänheten rättar sig efter, när de väljer att inte följa lagen. Media kan även påverka normen i motsatt riktning. Respondenterna på Almega nämner ett inslag i Uppdrag granskning, där usla villkor för svartarbetande städare uppdagades. Almega hävdar att människor efter inslaget blivit mer medvetna om de problem som svartarbete kan medföra och debatten som skapades gynnade den allmänna skattemoralen mot svartarbete.

Vi uppfattar mycket av det som skrivs i media idag som sensationsjournalistik för att löpsedlarna skall synas igenom mediebruset. Trots det är det vår åsikt att både Skatteverket och Almega mer aktivt kan nyttja medias makt för att visa skadeverkningarna som svartarbete medför. Informationen från både Skatteverket och Almega är idag inget normalsvensken tar

till sig och det passerar oftast obemärkt förbi. För att bättre belysa problemen som svartarbete medför kan det krävas att uttalanden från Skatteverket eller Almega tydligt visar följderna på ett sätt som gör att intresset väcks hos allmänheten.

Tillfälle och möjlighet är betydande orsaker när någon väljer att begå ekonomisk brottslighet, enligt Sutherland. Lagstiftningen idag begränsar möjligheterna för Skatteverket att samverka med andra myndigheter för att på ett effektivt sätt verka för att svartarbete kan upptäckas. Respondenterna på Skatteverket är av den uppfattningen att det finns mycket att göra för att öka upptäcktsrisken och försvåra för dem som väljer att anställa svartarbetare. Idag är människor medvetna om att upptäcktsrisken inte är så hög som den borde vara, vilket får till följd att fler väljer att antingen anställa eller arbeta svart.

Almega hävdar att deras medlemmar överlag har liten acceptans för svartarbete, då de önskar verka på en marknad utan snedvriden konkurrenssituation. Ett problem som respondenterna nämner är att acceptansen för svartarbete kan vara större hos de små företagen. Fast de egentligen inte vill kan de tvingas till att nyttja svartarbete för att klara sig.

Idag är det den allmänna moralen, att tillfälle ges och att upptäcktsrisken är låg, som är hörnstenarna till att den allmänna acceptansen för svartarbete är så hög, enligt vad man kan utläsa av intervjuerna.

5.2 Personalliggare även i städbranschen

Skatteverket är av den uppfattningen att det finns goda chanser att införa lagen om personalliggare även i städbranschen. Då verksamheten skiljer sig från hur restaurang- och frisörbranschen ser ut så krävs det emellertid en del omarbetningar av lagstiftningen. Inom städbranschen bedrivs verksamheten på flertalet olika platser och för att lagen skall ge någon effekt är det viktigt att personalliggaren och ansvaret för den kopplas till arbetsplatsen. Det finns också en möjlighet att koppla de passerkortssystem som finns på många arbetsplatser till personalliggaren.

På Almega är man motståndare till att lagen om personalliggare införs. Man ser inte direkt att det är praktiskt tillämbart. Att införa passerkort skulle kräva att alla arbetsplatser som har städare blir tvungna att lägga ut kostnader för systemet. Att ansvaret för personalliggaren förs över på företaget som köper städtjänsterna kan även innebära risker då fel part kan bli straffad.

Vi delar Almegas uppfattning om de problem som kan uppstå vid ett eventuellt införande av personalliggaren inom städbranschen. Om tredje part skall ställas till ansvar för att personalliggaren efterlevs kan det få oönskade följdverkningar. Att belägga en utomstående

part med en sanktion, då denne inte aktivt medverkat till fusket, kan få lagstiftningen att upplevas som orättvis. Även teoretikern Taylor delar vår och Almegas uppfattning när hon påtalar att lagstiftningen måste upplevas som rättvis för att inte respekten hos medborgarna skall minska. Det finns dock en positiv effekt i och med att den ansvarige inte har någon vinning på att fuska. Om ett eventuellt fusk upptäcks drabbas parten bara av sanktionen, vilket gör att denne kommer att göra sitt yttersta för att följa reglerna.

Ytterligare något att ta hänsyn till är att de flesta städjobben sker under nattetid då personalen på arbetsplatsen inte är närvarande. Vi har precis som Almega, även efter intervjuerna med Skatteverkets respondenter, fortfarande inte fått klarhet i alla problem som kan uppstå. Skatteverkets förslag om att liggaren skall anslutas till de passersystem som finns tillgängliga på många arbetsplatser löser, enligt oss, bara problemen vid större företag. Många små företag saknar idag dessa system och installationskostnaderna, precis som Almega nämner, skulle troligtvis öka missnöjet bland företagen.

Skatteverkets respondenter är medvetna om Almegas motstånd till att införa personalliggare inom städbranschen. Almega pekar på de svårigheter som kan uppstå då branschen skiljer sig från de branscher där lagen är införd idag. Motståndet kan dock, enligt en av respondenterna, mycket väl komma av att branschorganisationen inte vill inse att deras egen bransch har problem med omfattande svartarbete. Om lagen om personalliggare skulle införas finns större möjligheter för Skatteverket att upptäcka ett eventuellt fusk, vilket kan få till följd att företagets renommé skadas.

Lagen om personalliggare i de nuvarande branscherna har existerat en relativt kort tid och systemet måste effektiviseras och ses över, anser respondenterna på Skatteverket. Tillfälle och möjlighet är en viktig orsak som styr över att man väljer att begå ekonomisk brottslighet hävdar Sutherland, vilket även visats genom de undersökningar som Skatteverket genomfört. Dock anser Skatteverket att problemen med personalliggaren är överdrivna och hänvisar till att 4 000 arbeten skapats under tiden som lagen funnits. Ingen lag är fullkomlig, men eventuella misstankar om fusk kan leda till fördjupade revisioner. En fördjupad revision i ett företag som inte sköter sina åtaganden kan få stora konsekvenser och respondenterna på Skatteverket anser att lagen gett önskat resultat.

Vår uppfattning om effekten som lagen om personalliggare skiljer sig till viss del från Skatteverkets. Undersökningarna som gjorts visar att de verksamma ser lagen som tandlös och fusket med personalliggaren är fortfarande utbrett, enligt vår bedömning. Att respondenterna på Skatteverket väljer att bara hänvisa till resultaten som lagen medfört kan, enligt oss, få till följd att de blundar för problemen och inte effektivt arbetar för att förbättra situationen.

5.3 Övertalning, information, och utbildning

Respondenterna på Skatteverket och Almega är samstämmiga i att det förebyggande arbetet är viktigt för att motverka svartarbete. En av Almegas respondenter uttrycker det med orden ”Att vara polis och verka först när brottet har begåtts är resurskrävande och man kommer samtidigt inte till rätta med bakgrunden till problemet”. Vi är beredda att hålla med. Att bistå med information och utbildning så att människor kommer till insikt om den skadliga effekt svartarbetet medför är, enligt oss en av hörnstenarna till stora delar av ekobrottsbekämpningen. Även Slapper och Tombs ansåg i sina teorier att en stödjande och rådgivande roll var den bästa vägen för att stävja den ekonomiska brottsligheten. Att förlita sig på att enbart stöd och rådgivning ger önskat resultat har dock, enligt vår uppfattning, sina brister. För att främja en god arbets- och företagsetik krävs även att staten har sanktionsmöjligheter tillgängliga. Följderna av ett eventuellt avsteg från lagstiftningen måste vara tydliga och verka i avskräckande syfte.

Skatteverket arbetar kontinuerligt med att undervisa SOI, hur de bäst skyddar sig från att beställa tjänster från företag med svart verksamhet. Kunskapen hos SOI har innan setts som bristfällig, men utbildningen har redan idag gett ett positivt resultat, enligt respondenterna. Även Almega har märkt av att SOI har öppnat ögonen för problemen omkring svartarbete. I samarbetet mellan Almega och SOI så har frågorna rörande hur ett trovärdigt anbud skall se ut och hur de på andra sätt kan göra effektiva kontroller ökat. Respondenterna på Skatteverket är nöjda med arbetet, men har önskemål att mer resurser satsas och utbildningsmöjligheterna i framtiden förstärks.

Skatteverkets och Almegas syn på att utbildningsinsatserna för SOI har gett effekt delas av oss. Vi är övertygade om att normen i samhället påverkas negativt om allmänheten får kännedom om att upphandlingar inom offentlig verksamhet inte följs till punkt och pricka. Som vi nämnt innan, så stämmer Sutherlands teorier om ”Kan dom, kan vi” väl in på hur synen på svartarbete påverkas negativt om inte ens offentliga instanser gör rätt.

Förutom utbildningsarbetet för SOI så agerar även Skatteverket som konsulter för privata företag. Genom informationen är det Skatteverkets förhoppning att företagen bättre står rustade för att granska oseriösa anbud, vilka ofta innefattar svart arbetskraft. Även Almega får flertalet förfrågningar från företag som vill få information om hur de kan säkerställa att de företag de gör affärer med sköter sina åtaganden.

Vad som framkommer i intervjuerna med både Skatteverket och Almega så verkar det som att de flesta företag idag vill göra sitt allra yttersta för att förhindra att de medverkar till svart

arbetskraft. Det är svårt för oss att dra någon slutsats utifrån den överlag positiva bilden respondenterna har över företagsmentaliteten i Sverige. Enligt oss, så skulle dock problemen med svartarbete inte vara så utbreddt ifall flertalet företag inte anser det som accepterat och samhällsnormen mot svartarbete skulle vara mer restriktiv.

Samarbetet med fackföreningar samt branschorganisationer anses även som viktigt enligt respondenterna från Skatteverket och Almega. Vilket stämmer bra överens med Ayres & Braithwaites teori om att tre parter ska samverka för att stävja brottslighet. Företagen representeras av branschorganisationerna, där Almega verkar inom städbranschen. Skatteverket för statens talan och fackföreningarna representerar de anställda eller de som i framtiden skall arbeta inom branscherna. Att visa en enad front mot svartarbete ger medborgarna en insikt om att insatserna rör alla och att det inte bara är en myndighetsfråga. Samarbetet är relativt nytt och behöver utvecklas, men gemensamma manifestationer har redan genomförts med ett positivt resultat.

Att Skatteverket valt att samverka med de organisationer som är direkt kopplade till den verksamhet som skall beskattas anser vi är helt rätt väg att gå. Att föra ner diskussionerna på gräsrotsnivå och låta de som känner branschen komma till tals ger Skatteverket större möjligheter att få insikt i hur verkligheten ser ut. Att ta hänsyn till de förslag som fotfolket lägger fram kan, enligt vår uppfattning, få till följd att eventuella förändringar i lagstiftningen upplevs som mer legitimt då människor känner att de varit delaktiga.

5.4 Kontroll

Respondenterna på Skatteverket och Almega har i de intervjuer vi genomfört påvisat att det finns problem och begränsningar med de kontrollmöjligheter som Skatteverket och företagare kan genomföra idag.

Samkörning av register var något som gjordes tillfälligt under Skatteverkets projekt ”Svartjobbssgranskningen 2006-2008”, vilket gav stora resultat i antalet brottsanmälningar samt ökade skatteintäkter. Respondenten som ansvarat för projektet lovordade resultatet och poängterar att Skatteverket har framfört förslag för att genomdriva en lagändring. Om samkörning av register tilläts så skulle myndigheterna få större kontrollmöjligheter. Upptäcktsrisken för ekonomiska brottslingar, däribland de som sysslar med svartarbete, skulle öka avsevärt, enligt respondenten.

Vad som framkommit under intervjuerna så verkar det som utökade kontroller givit resultat. Utökade kontrollmöjligheter har, enligt vår uppfattning, en avskräckande effekt. Då vi samtidigt delar Sutherlands uppfattning att de kriminella är rationella så tror vi att

skattefusket skulle minska ifall upptäcktsrisken skulle öka. En farhåga vi känner är dock att utökade kontroller kan medföra en anstormning av protester från medborgarna. Det är en hårfin avvägning mellan vad myndigheter kan göra eller bör göra. Vi känner själva att vi inte vill leva i ett samhälle där varje steg man tar står under myndigheternas kontroll. Arbetet som myndigheterna genomdriver för att komma tillrätta med ekonomisk brottslighet får inte ske på bekostnad av individens personliga integritet. Flera av respondenterna på Skatteverket svarar undvikande på frågor rörande vad eventuella nya åtgärder skulle få för effekt på människors personliga integritet. De säger att det inte bör vara ett stort problem, då man inte har något att oroa sig för ifall man följer samhällets regler. Vi har själva en ganska klar uppfattning om vilka krav som bör ställas på myndigheter innan nya regler eller lagar kommer till stånd. Om Skatteverket eller någon annan myndighet lägger fram förslag som kan upplevas som kränkande krävs, enligt vårt tycke, en omfattande utredning. Alla medborgare måste även framöver känna att vi lever i ett öppet samhälle med frihet under ansvar.

För att förbättra kontrollmöjligheterna vid de oannonserade besök som möjliggjorts i och med införandet av lagen om personalliggare har respondenterna önskemål om ytterligare kontrollmöjligheter. Skatteverkets handläggare har ingen möjlighet idag att stämma av att de uppgifter som redovisats i personalliggaren stämmer överens med vad som faktiskt rapporteras till Skatteverket. Ifall månadsrapportering av arbetsgivareavgifter på individnivå infördes ökar, enligt respondenterna, kontrollmöjligheten avsevärt. Att ögonblickligen få en möjlighet att stämma av personalliggaren skulle försvåra för dem som väljer att anlita svart arbetskraft och respondenternas förhoppning är att en lagändring skett inom en fyraårsperiod.

I våra intervjuer med Skatteverket och Almega framkom tydligt att båda parter var för en förändring av arbetsgivareavgiftsredovisningen. De var samstämmiga i att fusket skulle minska och problemen inte skulle bli omfattande för företagen vid en eventuell förändring. Även Braithwaites synergi med samverkan mellan myndigheter och organisationer faller väl in i diskussionerna kring arbetsgivareavgifterna. Både Almega och Skatteverket har ett gemensamt mål och med branschorganisationen bakom sig ökar möjligheten för staten att lagstiftningen får effekt.

Service och information från myndigheter är viktiga inslag för att åstadkomma självreglering inom olika branscher, enligt Braitwaite. Skatteverket tillhandahåller idag blankett SKV 4820, där företagare och medborgare själva kan få fram relevant information om andra företag. Genom blanketten ges möjlighet att kontrollera om underleverantörer, exempelvis de som sköter städningen i verksamheten, redovisar korrekt information till Skatteverket. Respondenterna på Almega och Skatteverket påtalar under intervjuerna att

kontrollsystemet idag upplevs som svårhanterligt för intressenterna. De företag som väljer att utnyttja möjligheten till kontroll, exempelvis en underleverantör, får bara en ögonblicksbild av den kontrollerade. Mycket kan hända framöver, vilket kan skada företaget som faktiskt försökt göra rätt. Respondenterna har ett gemensamt önskemål att informationen framöver skall finnas tillgänglig på Internet.

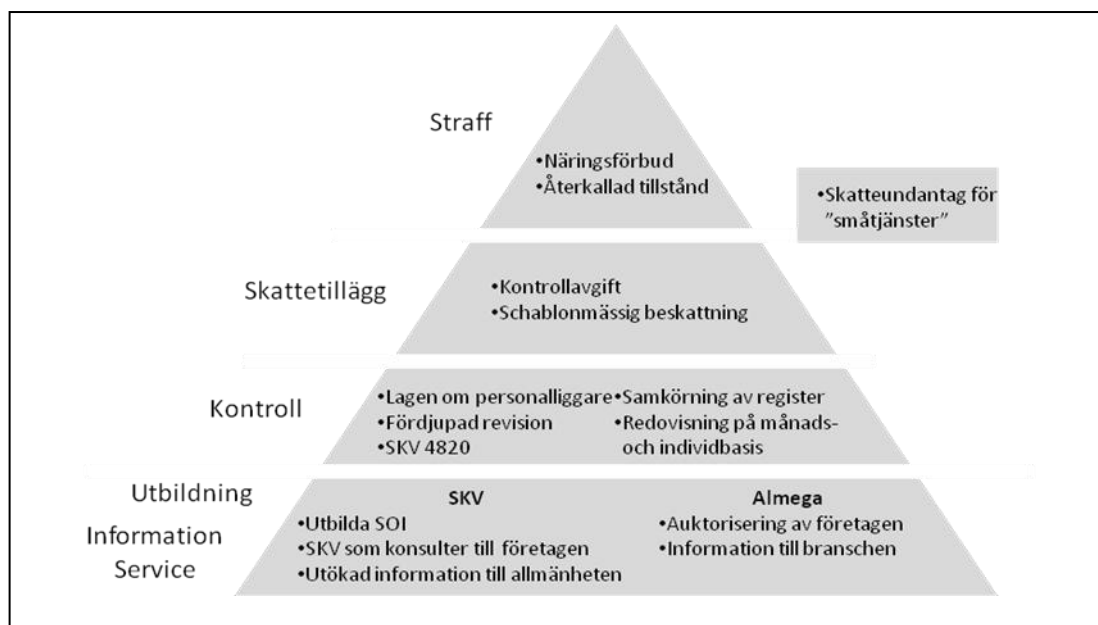
Det som slår oss när respondenterna redogör för sina önskemål om förbättrade kontrollmöjligheter är att allting tar tid när det gäller förändringar i lagstiftningen. I fallen med arbetsgivareavgiftsredovisning på individnivå och månadsvis samt en möjlighet till Internetbaserade kontroller över företag så borde förändringen kunna ske snabbt. Inget av förslagen innebär omfattande kostnader för vare sig stat eller företag och belastningen för företagen torde vara liten. Även den risk att människor upplever en kränkning av integriteten ifall uppgifter om företag skulle finnas tillgängliga över Internet upplever vi som liten. Uppgifterna är idag redan offentliga och förslaget skulle bara innebära att tillgängligheten ökar. Om en förändring i lagstiftningen kan innebära större möjligheter att komma till rätta med svartarbetet så upplever vi det som beklagligt att inte tillräckliga resurser satsas för genomförandet.

5.5 Öka legitimiteten för lagstiftningen

En av respondenterna på Skatteverket talar om lagstiftningens bristande legitimitet, vilket redovisas i avsnitt 5.1 Attityder till svartarbete. Samma respondent har en önskan att medborgarna skulle kunna utföra ”småtjänster” till ett mindre värde varje år utan skattekonsekvenser. Det här skulle öka legitimiteten för skattelagstiftningen när det gäller svartarbete. Normen i samhället idag gör gällande att svartarbete inte är ett stort problem. Om medborgarna gavs en skattelättnad, finns stora möjligheter till förändring i samhällsnormen och acceptansen för svartarbete skulle minska.

Vi är beredda att hålla med respondenten på Skatteverket. Då undersökningar tydligt visat att människor inte ser svartarbete som ett allvarligt brott krävs drastiska åtgärder för att ändra samhällsnormen. Övriga medel som Skatteverket redovisat för att komma tillrätta med svartarbete minskar bara möjligheterna till fusk. För att komma till rätta med orsakerna bakom problemet behövs, enligt vår uppfattning, en lagstiftning som uppfattas som legitim och ett undantag för ”småtjänster” kan mycket väl vara rätt väg att gå.

5.6 Ayres & Braithwaites bekämpningspyramid



Figur 5.1 Författarnas tolkning av Ayres & Braithwaites bekämpningspyramid (Rapport 2003:1, s. 83)

Som vi redogjort i teoriavsnittet så ska myndigheterna utgå ifrån pyramidens bas och arbeta uppåt tills laglydnad uppnåtts, enligt Ayres & Braithwaites. De förebyggande åtgärderna som Skatteverket och Almega har för att motverka svartarbete inom städbranschen, är som figuren visar utbildning, information och service.

Respondenterna på både Skatteverket och Almega anser att det förebyggande arbetet redan idag är utbrett, men deras förhoppningar är trots allt att arbetet framöver effektiviseras. Vad som framkommit i våra studier så räcker det inte med det förebyggande arbetet för att uppnå laglydnad inom städbranschen. Myndigheterna måste även ha tillgång till sanktionsåtgärder för att belysa att svartarbete inte tolereras från myndigheternas sida. Under intervjuerna framkommer att Skatteverket idag saknar många av kontrollmöjligheter som skulle kunna tvinga fram en självreglering inom städbranschen. De förslag som framförts i form av samkörning av register, redovisning av arbetsgivareavgifter på månadsbasis eller införandet av lagen om personalliggare skulle enligt respondenterna öka kontrollmöjligheterna avsevärt.

Respondenterna nämner också att de kontrollmöjligheter som medborgarna själva kan genomföra idag upplevs som krångliga och en ökad tillgänglighet, exempelvis via Internet, skulle ge effekt mot skatteundandragandet.

Ifall Skatteverkets kontrollmöjligheter framöver blir större ökar även möjligheten till att belägga de som inte följer gällande regler med skattetillägg. Då upptäcktsrisken idag inte upplevs som stor, enligt vad som framkommit i undersökningen, chansar en del företagare och väljer att nyttja svart arbetskraft. Vid ökad kontroll så är det upptäcktsrisken som avgör, inte storleken på sanktionen i sig, därför anser respondenterna att systemet som finns idag är tillräckligt.

Ayres & Braithwaites översta del i bekämpningspyramiden har vi inte berört i vår undersökning. Som ovan nämnts är det upptäcktsrisken, enligt myndigheterna, som avgör fuskets med svartarbete då normen i samhället inte överensstämmer med lagstiftningen. Hårdare sanktioner i pyramidens översta del ger, enligt vår bedömning, ingen effekt. Vi har därför valt att bortse de eventuella följder en förändring i sanktionerna i nämnda del skulle medföra.

Som vi påtalat skiljer sig normen i samhället mot svartarbete från gällande lagstiftning. Ayres & Braithwaite hävdar att bekämpningspyramidens sanktioner inte kan lyckas om dess effekt inte ger möjlighet att förändra samhällsnormen. Vad vi har kunnat utläsa genom de åtgärder som redovisats har vi inte stor förhoppning att de ger någon effekt mot samhällsnormen mot svartarbete. Åtgärderna är till stora delar riktade mot att försvåra för medborgare och företag att bryta mot reglerna. För att ändra på inställningen mot svartarbete hos människor krävs, enligt oss, andra åtgärder. Förslaget som en av Skatteverkets respondenter lämnade där ”småtjänster” skulle undantas för beskattning kan, enligt oss, få stor betydelse för normen i samhället. Om acceptansen för svartarbete skulle minska i samhället kommer den skam man upplever ifall man väljer att bryta mot reglerna att bli mycket större än idag. Om ovan nämnda förslag inkorporeras i bekämpningspyramiden är vår uppfattning att de övriga åtgärder som redovisats kommer att fungera bättre. Då vi anser att skam precis som Braithwaite hävdar har stor del i pyramidens eventuella framgång.

6. SLUTSATS

I detta kapitel dras slutsatser utifrån den föregående analysen. De frågeställningar som studien avser att besvara är om lagen om personalliggare kan implementeras inom städbranschen och i så fall vilka effekter det skulle ge mot svartarbetet i branschen. Vår studies avsikt är även att besvara vilka andra åtgärder som kan anses lämpliga för att minska skattefelet, beroende på svartarbete, inom städbranschen. Vidare framförs även våra åsikter om resultatet kan ses i ett vidare sammanhang än det vi avsett undersöka och det ges i kapitlet även förslag på fortsatt forskning.

6.1 Lagen om personalliggare i städbranschen

Efter vad som framkommit i undersökningen verkar det som att det tekniskt skulle vara möjligt att införa lagen om personalliggare inom städbranschen. Problemen med omarbetning av lagstiftningen så att Skatteverket ges möjlighet att genomföra en kontroll ser vi inte som oöverkomliga. Problemen inbegriper snarare de negativa följder som kan uppstå vid en omarbetning av lagstiftningen. Förslaget som tydligast angetts innebär att personalliggaren och ansvaret för den kopplas till arbetsplatsen. Ett problem som vi upplever särskilt stort är att den eventuella sanktionen kommer att drabba fel part ifall Skatteverket upptäcker brister vid sina kontroller. Den ansvarige på arbetsplatsen har troligtvis inte aktivt medverkat till fusket, men då denne ställs till ansvar finns överhängande risk att lagstiftningens legitimitet fallerar.

Undersökningar har även visat att fusket är utbrett i restaurangbranschen. En positiv följd effekt som kan bli fallet inom städbranschen är just att sanktionen drabbar fel part. Då den ansvarige för personalliggaren inom städbranschen inte har något att vinna på fusket, finns inget incitament att fylla i kortare arbetspass eller använda dubbla liggare. Det som, enligt oss, är ett stort problem för lagstiftningens legitimitet, kan samtidigt medföra att lagen följs.

Sammantaget kan sägas att riskerna med att lägga över sanktionerna på tredje part, vida överstiger vinsten med att fusket eventuellt kommer att minska. Då lagstiftningen mot svartarbete redan idag saknar legitimitet, ser vi inte personalliggaren inom städbranschen som rätt väg att gå.

6.2 Andra åtgärder mot svartarbete

I undersökningen har det framkommit flertalet möjliga åtgärder för att motverka svartarbetet inom städbranschen och Skatteverket och Almega påtalar att det förebyggande arbetet är viktigt.

Idag finns det risk att företag eller offentliga upphandlare medverkar till att svartarbetet fortgår. I många fall vet de inte hur man skall kontrollera att de företag som tillhandahåller städtjänsten inte nyttjar svart arbetskraft. Om mer resurser läggs på utbildning så kan det till viss del motverka svartarbetet inom städbranschen, då företagen som säljer de svarta tjänsterna är beroende att det finns antingen villiga eller ovetande köpare.

Almega nämner att det finns ett par andra förebyggande åtgärder, exempelvis auktorisering av företag och information till branschen. Även respondenterna på Skatteverket påtalar att de verkar som konsulter till företag och att de har önskemål om att informationen till allmänheten skall bli bättre. De ovan nämnda åtgärderna är redan idag, enligt oss, relativt utvecklade så något större genomslag på svartarbetet tror vi inte att det ger framöver.

Upptäcktsrisken när man fuskar med svart arbetskraft idag, uppfattas som liten bland befolkningen. Inget har heller framkommit i undersökningen som visar på motsatsen. Därför tror vi att en utökad kontroll skulle vara delvis behjälpligt för att motverka svartarbete inom städbranschen.

Respondenterna på Skatteverket talar varmt för en möjlighet till redovisning av arbetsgivareavgifter på månads- och individbasis. En sådan förändring i lagstiftningen skulle medverka till att Skatteverket i stort sett ögonblickligen, till skillnad från idag, skulle upptäcka om något var fel i företagens redovisningar. Om företagen inte redovisat, exempelvis arbetsgivareavgifter, ges genom förändringen möjlighet för Skatteverket att genomföra en fördjupad revision. Om fel upptäcks kan det resultera i en schablonmässig ökning av skatteunderlaget.

Om Skatteverket även gavs möjlighet till samkörning av register skulle flertalet stora organiserade företag med svart arbetskraft lättare kunna komma åt. De organiserade företagen bedriver en omfattande del just inom städbranschen och en lagändring skulle ge stor effekt mot svartarbetet, enligt respondenterna.

Syftet med uppsatsen var i denna del att undersöka lämpliga åtgärder mot svartarbete. På samma sätt som vi inte upplever lagen om personalliggare som lämpligt, anser vi att en samkörning av register kan påverka medborgarna negativt. Vi vill inte leva i ett kontrollsamhälle och våra farhågor är att förslaget inte kommer att tas emot bra i samhället, vilket inte är bra för samhällsnormen.

Respondenterna på Skatteverket och Almega säger att tillgängligheten för de offentliga uppgifterna är begränsad idag. Skatteverket har förhoppningar att uppgifterna framöver skall finnas tillgängliga på Internet. Om tillgängligheten ökar skulle man ögonblickligen kunna stämma av ifall de företag man har affärer med sköter sina skatteåtaganden. Många som hyr

in städtjänster idag gör inte någon kontroll, men med ökad tillgänglighet skulle eventuellt svartarbetet minska.

Många förslag har redovisats, men de åtgärder vi tror kan ge någon effekt på svartarbetet inom städbranschen är som följer: Ökad utbildning för SOI, redovisning av arbetsgivareavgifter på månads- och individnivå.

Övriga förslag ger, enligt oss, antingen marginell effekt eller så blir följderna genom införandet att normen i samhället försämras.

Enligt vad som framkommit i undersökningen krävs det i stor utsträckning att normen i samhället förändras för att åtgärderna effektivt skall kunna motverka svartarbetet. Ingen av de åtgärder som vi listat ger någon effekt på samhällsnormen, enligt oss. En ökad kontroll minskar bara möjligheten till fusk, men inte viljan. Det förslag som vi anser ger bästa möjligheten att genomdriva en förändring av samhällsnormen är ”Skatteundantag för småtjänster”. Förslaget ger möjlighet för samhällsnormen att närma sig skattelagstiftningen, som idag inte uppfattas som legitim. Genom ett eventuellt införande av ”Skatteundantag för småtjänster” finns stora möjligheter att ändra folks vilja och man kommer i och med det åt orsakerna till problemet.

6.4 Generalisation

De resultat som framkommit under våra studier på möjligheten att motverka svartarbetet inom städbranschen, torde kunna generaliseras även på andra branscher.

Resultaten slår fast att normen mot svartarbete är ett samhällsproblem i stort. Inget har framkommit som visar att normen mot svartarbete inom städbranschen inte skulle kunna vara representativ för arbetare i många fler branscher.

6.5 Förslag till fortsatt forskning

Idag bedrivs ett omfattande arbete med att utreda om lagen om personalliggare kan implementeras inom byggindustrin. Byggindustrin har stora likheter med städbranschen då arbetet inte utförs i företagets egna lokaler. Ifall lagförändringen blir verklighet skulle en studie av vilka effekter lagen om personalliggare ger inom byggindustrin vara intressant då man kan relatera fakta till våra hypoteser.

KÄLLFÖRTECKNING

Skriftliga källor

Apropå, 2, 2006

Hämtad den 3 juni 2009

http://www.bra.se/extra/pod/?action=pod_show&id=737&module_instance=12

Australian Institute of Criminology, 2009, "Natalie Taylor"

Hämtad den 29 maj 2009

http://www.aic.gov.au/research/staff/taylor_natalie.html

Ayres, I. & Braithwaite, J. 1992. "Responsive regulation, Transcending the deregulation debate": New York: Oxford University Press.

Bagge, P. 2007 "Nattstädarna som sliter för slavlöner"

Hämtad den 3 juni 2009

http://svt.se/svt/jsp/Crosslink.jsp?d=77342&a=944969&lid=puff_947068&lpos=extra_0

Bolmstedt. 2003 "Vem är egentligen skatteflyffaren?"

Hämtad den 12 maj 2009

http://www.bra.se/extra/pod/?action=pod_show&id=357&module_instance=12

Braithwaite, J. 1989. "Crime, Shame and reintegration". Cambridge: Press syndicate of the University of Cambridge

Braithwaite, J. 1995. "Inequality and Republican Criminology", i J.Hagan & Peterson (eds.), "Crime and Inequality": Palo Alto: Stanford University Press, ss. 277-305

Criminology, 2009 "Edwin H. Sutherland"

Hämtad den 30 maj 2009

<http://www.criminology.fsu.edu/crimtheory/sutherland.html>

DS 1996:1, "Effektivare brottsbekämpning" Graphic system AB, Göteborg, 1996

E. H. Sutherland, "Principles of Criminology", 1939 7 th edition Philadelphia J B Lippincott

"Ekonomisk brottslighet" Nationalencyklopedin

Hämtad den 29 april 2009

<http://ne.se/lang/ekonomisk-brottslighet>

Fredriksson, 2006 "Direktörer skulle inte klara granskning av svartjobb"

Hämtad den 12 maj 2009

<http://www.sr.se/Ekot/artikel.asp?artikel=975882>

Lars Torsten Eriksson & Finn Wiedersheim-Paul 2001, "Att utreda, forska och rapportera"

Karlshamn: Lagerblads tryckeri AB

Alan Bryman & Emma Bell (2007)

Holme, I.M & Solvang, B.K 1997, "Forskningsmetodik", Lund Studentlitteratur AB, Andra upplagan

Johansson, A. 2008. "Möjligheten att utvidga lagen om personalliggare ses över"
Finansdepartementets pressmeddelande, den 10 november 2008
Hämtad den 26 april 2009
<http://www.regeringen.se/sb/d/7246/a/115238>

JuU 1980/81:21, "Justitieutskottets betänkande om den ekonomiska brottsligheten"

Korsell, Lars Emanuell 2003. "BRÅ:s Rapport 2003:1" Stockholm:Edita Norstedts Tryckeri AB

Nordkvist, M, 2008 "Utbrett fusk på svenska krogar"
Hämtad den 19 april 2009
<http://www.newsdesk.se/view/pressrelease/utbrett-fusk-paa-svenska-krogar-252190>

Oxford Law, 2009 "Keith Hawkins"
Hämtad den 30 maj 2009
http://www.competition-law.ox.ac.uk/members/profile.php?lecturer_code=hawkinsk

Prop. 2005/06:169 "Effektivare skattekontroll m.m".
Hämtad den 5 april 2009
<http://www.regeringen.se/sb/d/108/a/60402>

Rapport 2003:1; "Förebygga ekobrott Behov och metoder"
Hämtad den 7 april 2009
http://www.bra.se/extra/faq/?module_instance=2&action_question_show.95.0.=1

Rapport 2005:1, "Rätt från början"
Hämtad den 28 maj 2009
<http://www.skatteverket.se/download/18.612143fd10702ea567b80002571/rapport200501.pdf>

Rapport 2008:1, "Skattefelskarta för Sverige"
Hämtad den 18 april 2009
<http://www.skatteverket.se/nyheterpressrum/nyheter/2008/nyheter/rapport20081skattefelskartaforsverige.5.3a7aab801183dd6bfd380005675.html>

Skatteverkets faktablad om lagen om personalliggare
Hämtad den 19 maj 2009
<http://www.skatteverket.se/download/18.69ef368911e1304a625800012735/Faktablad+Lagen+om+personalliggare.pdf>

Skatteverket vill stävja fusk inom städbranschen
Hämtad den 3 maj 2009
<http://www.sr.se/cgi-bin/ekot/artikel.asp?artikel=1702979>

Skr 1994/95:217, "Samlade åtgärder mot den ekonomiska brottsligheten"
Hämtad den 27 mars 2009
http://www.riksdagen.se/webbnav/index.aspx?nid=37&dok_id=GI03217

Skr 2003/04:178, ”Handlingsplan mot den ekonomiska brottsligheten”

Hämtad den 27 mars 2009

<http://www.riksdagen.se/Webbnav/index.aspx?nid=37&rm=2003/04&bet=178&typ=prop>

SKV 707 utgåva 2, ”Samordningsnummer: information på svenska och engelska” (2006).

Hämtad den 14 maj 2009

<http://www.skatteverket.se/download/18.3dfca4f410f4fc63c86800016382/70702.pdf>

Svartköp och svartjobb i Sverige del 1: Undersökningsresultat

Hämtad den 19 maj 2009

<http://www.skatteverket.se/download/18.69ef368911e1304a625800017282/rapport200604.pdf>

Svartköp och svartjobb i Sverige del 2: Möjliga åtgärder mot svartarbete och bidragsfusk

Hämtad den 2 april 2009

http://www.skatteverket.se/download/18.3dfca4f410f4fc63c86800011006/Rapport2007_1.pdf

SFS 2006:575 ”Lag om särskild skattekontroll i vissa branscher”

Hämtad den 13 mars 2009

<http://www.riksdagen.se/Webbnav/index.aspx?nid=3911&bet=2006%3A575>

SOU 2004:4, ”Näringslivet och förtroendet”, bilagor

Hämtad den 7 maj 2009

<http://www.regeringen.se/content/1/c6/02/04/45/f41d2dfb.pdf>

SOU 2006:99, ”En ny konkurrenslag”

Hämtad den 21 april 2009

<http://www.regeringen.se/content/1/c6/07/33/11/6fb9b5ee.pdf>

Svensson, C. 2007. ”Lagen om personalliggare gör svarta jobb vita” Skatteverkets pressmeddelande, den 7 november 2007

Hämtad den 28 mars 2009

<http://www.skatteverket.se/nyheterpressrum/pressrum/pressmeddelanden/2007/2007/lagenom-personalliggaregorsvartajobbvita.5.4c6191e3115d2ea500880002043.html>

Unjobs, 2009 ”Gary Slapper”

Hämtad den 30 maj 2009

<http://unjobs.org/authors/gary-slapper>

Unjobs, 2009 ”Steve Tombs”

Hämtad den 30 maj 2009

<http://unjobs.org/authors/steve-tombs>

Värjö, 2007 ”Skatteverket vill stävja fusk i städ- och byggbranschen”

Hämtad den 20 maj 2009

<http://www.sr.se/cgi-bin/ekot/artikel.asp?Artikel=1702979>

Taylor, N. 2001 "Taxpayers who complain about paying tax: What differentiates those who complain from those who don't" Centre for Tax System Integrity, The Australian National University. Working paper no 9.

Hämtad den 23 maj 2009

<http://ctsi.anu.edu.au/publications/WP/9.pdf>

Apropå, 2, 2006

Hämtad den 3 juni 2009

http://www.bra.se/extra/pod/?action=pod_show&id=737&module_instance=12

Muntliga källor

2 anonyma intervjuer. Medarbetare Skatteverket med insikt i personalliggarearbetet samt åtgärder mot svartarbete, Anonym plats, den 12 maj 2009

Bergman, P., Projektledare "Svartjobbssgranskningen 2006-2008", Stockholm, den 5 maj 2009. Personlig intervju

Huldt, J., Arbetar med branschfrågor Serviceentreprenörerna. Stockholm, den 4 maj 2009. Personlig intervju

Jonasdotter, I., Branschansvarig Serviceentreprenörerna. Stockholm, den 4 maj 2009, Personlig intervju

Svensson, C., Riksprojektledare på Skatteverket, Telefon, den 7 maj 2009. Telefonintervju

INTERVJUFRÅGOR

Bilaga 1 – Pia Bergman

Projektledare för ”Svartjobsgranskningen 2006-2008”

- Vad tror du är de bakomliggande orsakerna till svartarbete?
- Hur ser samhällsnormen mot svartarbete ut, enligt din uppfattning?
- Hur upplever du att lagen om personalliggare har tagits emot inom restaurang- och frisörbranschen?
- Vilken effekt har lagen fört med sig inom branscherna?
- Kommer kontrollen framöver vara lika omfattande?
- Är konsekvenserna av lagstiftningen tillräcklig?
- Skulle lagen kunna implementeras inom städbranschen?
- Vilka svårigheter skulle implementeringen kunna medföra?
- Vilka fördelar upplever du att lagen skulle föra med sig i städbranschen?
- Hur ser det förebyggande arbetet ut för att motverka svartarbete som Skatteverket bedriver?
- Har Skatteverket något samarbete med branschorganisationerna för att motverka svartarbete?
- Hur ser kontrollmöjligheterna ut idag för att motverka svartarbete inom städbranschen?
- Vilka nya åtgärder upplever du skulle underlätta Skatteverkets arbete för att motverka svartarbete?

Bilaga 2 – 2 anonyma respondenter

Samordnare Skatteverket

- Vad tror ni är de bakomliggande orsakerna till svartarbete?
- Hur ser samhällsnormen mot svartarbete ut, enligt er uppfattning?
- Hur upplever ni att lagen om personalliggare har tagits emot inom restaurang- och frisörbranschen?
- Vilken effekt har lagen fört med sig inom branscherna?
- Upplever ni att fusket är stort med personalliggaren?
- Kommer kontrollen även framöver vara lika omfattande?
- Är konsekvenserna av lagstiftningen tillräcklig?
- Skulle lagen kunna implementeras inom städbranschen?
- Vilka svårigheter skulle implementeringen kunna medföra?
- Vilka fördelar upplever ni att lagen skulle föra med sig i städbranschen?
- Hur ser det förebyggande arbetet ut för att motverka svartarbete som Skatteverket bedriver?
- Hur ser kontrollmöjligheterna ut idag för att motverka svartarbete inom städbranschen?
- Vilka nya åtgärder upplever ni skulle underlätta Skatteverkets arbete för att motverka svartarbete?

Bilaga 3 – Conny Svensson

Riksprojektledare för personalliggareprojektet

- Hur ser samhällsnormen mot svartarbete ut, enligt din uppfattning?
- Hur upplever du att lagen om personalliggare har tagits emot inom restaurang- och frisörbranschen?
- Vilken effekt har lagen fört med sig inom branscherna?
- Upplever ni att fusket är stort med personalliggaren?
- Kommer kontrollen även framöver vara lika omfattande?
- Är konsekvenserna av lagstiftningen tillräcklig?
- Skulle lagen kunna implementeras inom städbranschen?
- Vilka svårigheter skulle implementeringen kunna medföra?
- Vilka fördelar upplever ni att lagen skulle föra med sig i städbranschen?
- Hur ser det förebyggande arbetet ut för att motverka svartarbete som Skatteverket bedriver?
- Hur ser kontrollmöjligheterna ut idag för att motverka svartarbete inom städbranschen?
- Vilka nya åtgärder upplever du skulle underlätta Skatteverkets arbete för att motverka svartarbete?

Bilaga 4 – Inger Jonasdatter, Johan Huldt Branschansvarig Serviceentreprenörerna samt medarbetare inom branschfrågor Serviceentreprenörerna

- Vad tror ni är de bakomliggande orsakerna till svartarbete?
- Hur ser samhällsnormen mot svartarbete ut, enligt er uppfattning?
- Hur upplever era medlemmar svartarbete?
- Hur upplever ni att lagen om personalliggare har tagits emot inom restaurang- och frisörbranschen?
- Skulle lagen kunna implementeras inom städbranschen?
- Vilka svårigheter skulle implementeringen kunna medföra?
- Vilka fördelar upplever ni att lagen skulle föra med sig i städbranschen ifall den implementerades?
- Vilken typ av förebyggande genomför ni för att vara behjälpliga med att motverka svartarbete?
- Har ni något samarbete med Skatteverket?
- Vilka nya åtgärder upplever ni skulle underlätta för att motverka svartarbetet inom städbranschen?